



«Fri, fred og fryd», gamle landsteder i Arendal

Hilde L. Austarheim

I utkanten av Arendal og på øyene utenfor byen anla byborgerne landsteder på 1700- og 1800-tallet. I tillegg til representative bygninger ble det anlagt pryd- og nyttehager og i blant praktfulle parkanlegg. Utover på 1900-tallet ble de gamle landstedene innhentet av byens ubønhørlige ekspansjon av bebyggelse, industri og veier. Noen av dem ble revet, noen brant, andre fikk ny bruk, og de fleste mistet sine hager og attraktive naturområder, som var landstedenes forutsetning.

Å bygge landsteder utenfor byene var utbredt der det fantes et rikt borgerskap med et økonomisk overskudd. Landstedene var først og fremst bygd for rekreasjon og selskapelighet i sommermånedene. På 1700-tallet ga opplysningstidens idealer menneskene et nytt og positivt syn på naturen og på seg selv som individer. Rike folk bygde store



Landstedet Krona ved Songekilen i 2018. Landstedet ble bygd av Thomas Brønlund (1760-1851). Thomas Brønlund hadde først en eiendom på Tyholmen ved Kittelsbukta (matr. nr. 257) og senere i Nedre Stranden. Under Napoleonskrigene var Thomas Brønlund månedsløytnant, og i 1811 dro han over til Danmark i en liten båt for å hente korn. Han ble da såret. Krona er bevart i privat eie.

Foto: Hannele Fors, KUBEN, AAMA.

Langbryggen i 1863. Conrad N. Schwach skrev fra tiden før 1830: «Egentlige gader gives ikke, men en fortløbende, paa nedrammede Pæle bygget Rad af Brygger fører langs med Søen til næsten alle Huse.» (Schwach, 2008, 312). I heia bak til høyre ses gavlen til familien Tofts sommerbolig Valhalla (matr. nr. 7b). Landstedet ble utskilt fra matr. nr. 7 (utenfor bildet til venstre) som Thomas Toft hadde kjøpt som sin faste bolig i 1837 av Elisabeth Nielsen, født Herlof-sen, som selv hadde landstedet Hovelien under Langsæ. Boden til venstre, matr. nr. 8a, ble solgt av Søren A. Dedekam til Thomas Toft i 1867.

Foto: Marcus Thrane.

Arkiv: AAA.PA-2412.L.2945.

Familien Eyde samlet på trappa utenfor landstedet Løvli på Hisøy på 1880-tallet. Med sveitserstilen kom høye, luftige rom og verandaer med utgang til hagen, beregnet for en rolig fritid med lesing og håndarbeid. Landstedene var sentrale møtesteder for de store familiene. Bak til høyre konsul Samuel Eyde (1819-1902) og konen Elina Eyde, datter til Lauritz Christian Stephansen, som hadde landsted på Strømsbuneset, og foran dem deres yngste sønn, Sam Eyde (1866-1940) og til venstre for dem frk. Bøckmann. Stående til venstre sønnen konsul Christian Eyde (1850-1932) og hans kone, Augusta Eyde, født Lund (1855-1919) helt foran til høyre på trappa. Datteren Marianne Blich, født Eyde, sitter bak Augusta med et barn på fanget, og hennes mann, dr. Fredrik Blich foran til venstre.

Arkiv: AAA.PA-2437.L1.063.



herskaps hus utenfor byene med hager og parker rundt i England, i Danmark og på kontinentet. Herfra kom disse impulsene til Norge, og de ble videreført i romantikken inn på 1800-tallet.

Borgerskapet i Arendal fulgte også samtidens motestrømninger. De bodde i sine store bygårder i den trange bykjernen, som var omkranset av heier og kupert terreng. På 1700- og første del av 1800-tallet ble Arendal beskrevet som en by på mange holmer med broer mellom, med hus delvis utbygd på påler, med treplanker som fortau og båt som viktigste framkomstmiddel. Byen var preget av tett bebyggelse, også på «hyller» og oppmurte tomter i skråningene, og den var trang og skitten uten ordnede kloakkforhold. Trelast og andre varer lå på bryggene, og skuter lå fortøyd helt inn til borgernes kombinerte bolig- og handels- hus og pakkboder. Det er lett å tenke seg ønsket om et friere liv utenfor byen om sommeren sammen med sine gjester.

Frithjof Foss nevner flere av borgernes landsteder i *Arendals Byes Historie* (1893) og han beskriver en del av de tidligste landstedene slik:

Som tidligere antydnet (...) var det allerede tidligt almindeligt at Arendals Borgere havde sine Landsteder, de saakalte Ødegaarder. Saaledes finder man paa 1600 Tallet at Lauritz Brinch eiede Langsøv og Søfren Andersen Strømsbo. I det attende Aarhundrede havde Søren Pedersen og Anders Dedekam Eiendomme paa Tromøen, Salve Kallevig på Hisøen, og Peder Thommassen paa Pusnæs og Brattekleiv, ligesaa var Erich Thomle Eier af Havstad. Christen Juell eide Slaabervig, Nicolai Juell Holmen ved Longumvandet, Hans Ellefsen Raana, Doctor Johannes Nielsen Hovelien, og paa Tambourodden ser man endnu Spor af Anlæg, der tyder paa, at der paa dette Sted i ældre Tid har ligget et Landsted, tilhørende en Bymand.¹

Denne artikkelen skal handle om noen av Arendals lystgårder og landsteder på 1700- og 1800-tallet, spesielt på fastlandet i nærheten av Arendal by. Disse er det skrevet minst om.² Hvor lå de gamle landstedene og hvem var det som bygde dem? Og hva var de gamle landstedene et uttrykk for?

Landsteder og lystgårder – noen definisjoner

Begrepet *lystgård* kan knyttes til 1700- og det tidlige 1800-tallet, på samme måte som begrepet *avlsgård*, som betegner en gård som produserer landbruksvarer, først og fremst til egen byhusholdning. Geir Thomas Risåsen skriver om begrepet lystgård i 2008: *Forstavelser «lyst» beskriver den behagelige siden ved disse landstedene, mens «gård» beskriver den praktiske nytteverdien. Lystgården kombinerte det overskuddsbetonte – som ble synliggjort gjennom hovedbygning og hage, med det nyttige – som ble synliggjort gjennom driftsbygninger og gårdsdrift.*³

Arne Lie Christensen beskriver landsstedene i Christiania i *Ut i det fri* (2015). Her bodde byborgerne i sine store paleer og med hester og kyr i stall og fjøs, og de trengte både tilskudd av matvarer til de store husholdningene sine og før til husdyra. De fikk leie løkker i byens

Maleri av konsul Peter L. Lunds landsted Frivold ved Longumvannet, malt av Christian Rummelhoff i 1874. Bygningen har spesielle, runde dekordetaljer på gavlen og verandaen, med trapp ned til et rundt felt i hagen med solur. Uthus til venstre med inngjerdet hage. En høy huske ses til høyre bak de to barna. Konsul Lund hadde sitt bypalé ved Torvet. Olje på lerret (63x98). Sign. Chr. Rummelhoff -74. Maleri i privat eie. Foto: Aust-Agder-Museet.



Lovise Groos (1754-1815), datter av trelasthandler og skipsreder Mogens Groos i Arendal, var gift med den rike trelasthandleren Peder Thomassen (1755-1809) og tok del i forretningene da han var syk i en lang periode før han døde. Ekteparet hadde sitt bypalé på Nedre Tyholmen (Fagforeningenes hus), flere eiendommer på Vestre Færvik og landsted både på Pusnes og Brattekleiv. Det barnløse ekteparet donerte store gaver til Universitetet i Christiania og til veldedige formål. Portrett: P.N. Arbo etter miniatyr, 1889. Foto: Bjørn Hoff. Rådhusgalleriet. Arkiv: AAA.PA-2606.L1.112.



utkanter, som ble innhegnet, og på tross av at marka var en slags allmenning, eid av kongen, ble de etter hvert privatisert og bebygget. På slutten av 1700-tallet ble de største løkkene til lystgårder med nye, påkostede hovedbygninger, beregnet for sommeropphold og representasjon.⁴

Angjerd Munksgaard, som har skrevet om de mange lystgårdene rundt Kristiansand i 2002, definerer lystgårder som byborgernes sommerbolig på landet, mens «borgerboligen på landet» var en helårsbolig bygget utenfor sentrum. Hun skriver at begge disse boligtypene er en del av de samme strømmingene og er bygget på samme grunnlag.⁵

I arendalsområdet kjøpte byborgerne gårder med skogeieendommer, og noen av dem bygde nye villaer her med store hager, med tanke på rekreasjon. Disse gårdene vil jeg derfor betegne som *byborgergårder*, i motsetning til bondegårder, uansett om borgerne bodde her fast, bodde i byen eller brukte gårdene som landsteder i perioder. Også på de rene landstedene kunne det bli drevet jordbruk. Både på disse og på byborgergårdene kunne en ha forpaktere eller tjenestefolk boende. De fleste av landstedene ble med tiden tatt i bruk som helårsboliger.

Det er derfor ikke lett å definere landsteder i forhold til faste bosteder, og lystgårder i forhold til byborgergårder, på en entydig måte. De gamle byborgergårdene ble sannsynligvis brukt som landsteder i den tidlige perioden, som bl.a. de bynære gårdene i Arendal; Asdal, Bie, Solberg, Strømsbu, Langsæ og Barbugård. Frithjof Foss forteller at Christen Juell (1752-1817) «*arvede efter sin Fader Gaarden Slaabevig paa Hisøen, hvor han boede en stor Del af Aaret*» og han bodde fast her på slutten av livet.⁶ Conrad Nicolai Schwach (1793-1860) omtaler et av landstedene på Hisøy som «*den deilige Landgaard Tangen*». Om Peter Herlofson på Strømsbu gård, skriver Schwach at han «*boede paa sit Landsted Strømsboe, en liden Fjerding vestenfor Byen.*»⁷

Det er de gamle, oppmurte hageanleggene som skiller byborgergården fra den vanlige bondegården på 1700-tallet og tidlig 1800-tallet.⁸ Carl W. Schnitler skriver i sitt verk *Gamle haver* (1916): «Arendal er som nævnt terrassehavens by fremfor nogen anden.»⁹ På kartet fra 1814, som ikke omfatter hele arendalsområdet, er det tegnet inn hageanlegg på Asdal, Solberg, Høgedal, Strømsbu og Havstad. På Hisøy er det markert to store hager på Tangen og på Tromøy er Brattekleiv, Pusnes, Roligheden og Sophienlund markert på samme måte.

I tillegg til å utvikle landbruket og skogbruket, ble det ofte anlagt industriell virksomhet ved eller i nærheten av landstedene eller byborgergårdene, som gruvedrift, sag- og møllebruk og skipsverft. Dette var næringer som en måtte være byborger med kongelig bevilling for å drive. Et interessant perspektiv i denne sammenhengen presenterer Anne Tone Aanby og Karl Ragnar Gjertsen i 2015. De tar utgangspunkt i Mogens Moes to topografiske kart over Arendal og omegn fra 1814 og



ser borgerskapets gårdsbruk og lystgårder i sammenheng med blant annet denne tidlige industrien. De slår fast at byborgerne hadde full kontroll over ressursene i byens omland.¹⁰

Begrepet landsted kan derfor ses som en *funksjon* ved et sted. Kanskje kan vi se gamle landsteder som ulike former, fra de gamle gårdene som ble oppkjøpt av byborgerne både for nærings- og rekreasjonsformål, nybygde lystgårder, plasser som ble ombygd og påbygd til fritidsformål, til rene landsteder uten gårdsdrift.

Landstedene på Tromøy

For å få et større overblikk skal vi først se kort på landstedene på Tromøy og Hisøy. Landstedene på Tromøy er tidligere beskrevet av Ulf Hamran, Gunnar Molden, Jacob Darre Knudsen og Finn Falck, mens Ulrik Kirkedam, Kristen Taraldsen og andre i Hisøy Historielag har tatt for seg landstedene på Hisøy.¹¹

På Brattekleiv ved Galtesund med utsikt over til Hisøy og byen, ble landstedet **Lovisenlyst** oppført i 1778 og gitt i bryllupsgave fra *Peder Thommassen* (1755-1809) til *Lovise Groos* (1754-1815). Peder Thommassen var trelasthandler, skipsreder og konsul. Frithjof Foss

Lovisenlyst på Brattekleiv, bygd i 1778, malt av Emil Rummelhoff ca. 1891. Bildet er malt etter en akvarell av Emilie Beck, født Ebbell. Bygningen, slik den framstår her, er i empirestil, bygd i to etasjer med bred ark med tre vinduer og to piper. I den høye grunnmuren er dør ut til trapp ned mot sjøen. Vi ser også den «herlige parken» Frithjof Foss omtaler, som var her tidligere. Da landstedet ble revet omkring 1840 ble det brukt som materialer til et hus i Stranden. Se fotografi av eldre maleri av Lovisenlyst ca. 1800 i Finn Falck, Kulturminner på Tromøy, 2000, 23. AAM.B.059. Olje på lerret (20,7 x 32). Usign. Foto: Hannele Fors, KUBEN, AAMA.

Landstedene tok seg godt ut fra sjøen. Sophienlund i Tromøysund, bygd 1809 av Anders Sørensen Dedekam (1771-1843) i firmaet Anders & Hans Dedekam, som ga eiendommen til sin kone Anne Sophie Carisius (1778-1840) i morgengave og oppkalte den etter henne. Bygningen er symmetrisk oppbygd i én etasje med avrundet ark og fløyer bakover på hver side. Anlegget er bevart i privat eie. Foto: Agderposten. Arkiv: AAA.PA-2405.L74.598.



Utsnitt av Mogens Moes kart fra 1814 som viser Tromøysund med Havstad på landsiden og nordvestsiden av Tromøy. Havstad gård (dr. Møllers landsted) er markert med et stort hus med to frittliggende fløyer, et hus bak, hageanlegg mot sjøen og en sag eller mølle i bekken vest for gården. Birkenlund, Songe og Krona er markert som gårder. På tromøysiden ligger fra vest Pusnes/Helenes Minde, Roligheden og Sophienlund, alle med store hageanlegg. Øst for disse ligger skipsverftet på Øyeren, som var eid av Anders & Hans Dedekam. Arkiv: KUBEN, AAmA, Kartsamlingen, kart nr. 1088.



skriver: «(...) Lovisenlyst blev anlagt paa Terrasser, saaledes at man kunde lægge til med Baad, ved nederste og kjøre til Gadedøren i øverste Etage paa en Vei, anlagt igjennem en herlig Park.»¹² Louise Ebbell i Arendal, som var gift med *Wittus Juell Beck*, arvet eiendommen.

Landstedet **Pusnes** ligger ved Tromøysund. Bygningen ble oppført i 1751 av skipper og kjøpmann *Christen Gregersen* (1712-1782) i Arendal. Han var en av byens seks borgerrepresentanter, drev trelasthandel og hadde del i en privilegert sag. Hans andre kone, *Helene Margrethe Madsdatter Niemann*, testamenterte eiendommen til sin nevø, *Peder Thommassen*, som oppkalte landstedet etter henne, **Helenes Minde**. Bygningen ble, etter tradisjonen, flyttet lenger ut mot sundet i Peder Thommassens tid. I tillegg til hovedbygningen har anlegget sidefløyer, og her er anlagt park med saluttkanoner. Thommassen bygde også veier til sine to landsteder på Tromøy.¹³

Lenger vest i Tromøysund, rett overfor Havstad-området, lå to landsteder tilknyttet Dedekam-familien, byens ledende familie langt inn på 1800-tallet. På Store Styrsvigen hadde tollkasserer *Joachim Ebbell* (1752-1804) og hans andre kone *Anna Kirstine Oppen* (1772-1800) oppført et landsted oppkalt etter henne, **Annaborg**, i 1793. Ebbell hadde kjøpt eiendom i Vestre Færvik av Peder Thommassen.¹⁴ Bygningen ble oppført i Louis seize-stil i to etasjer med flat ark og med et uthus bak. Eiendommen ble overtatt av *Hans Ellefsen Dedekam* (1772-1848) og konen *Dorthea Fürst* (1777-1857) i 1805 og omdøpt til **Roligheden**.¹⁵ Noe lenger øst ligger **Sophienlund**, som ble bygd i 1809 av Hans Dedekams bror, *Anders Sørensen Dedekam*, og oppkalt etter konen *Anna Sophie Carisius*. En tredje bror, skipsreder *Peder Dedekam* (1774-1818), hadde landsted på **Skarveløkken** på veien til Flangeborg.¹⁶

Både hagen på Roligheden og på Sophienlund var strengt symmetrisk oppbygd i barokkstil med midtakse ned til Tromøysund. Carl W. Schnitler skriver om barokkhagene på Sophienlund og Roligheden: «Vi har her uden tvil rester av noget av det bedste av den anlægskunst, som tanken fra Versailles har skapt her tillands.»¹⁷

Om gjestfriheten og selskapeligheten ved brødrene Anders og Hans Dedekams landsteder på Tromøy, skrev Conrad Nicolai Schwach: *Anders Dedekam eiede paa Tromøen ved Siden av Broderens Landsted et meget smukt Landsted (...). Der tilbragte Familien hele Sommeren og han selv alle Nætter og Helligdage i samme Aarstid. Ligesom hans Huus i Byen om Vinteren var gjæstfrit, selskabeligt og muntert, saaledes Sophienlund om Sommeren. Der var næsten daglig Gjæster og meget ofte store Selskaber.*¹⁸

Frithjof Foss skrev om de samme landstedene i 1893: «Begges Huse udmerkede sig ved det mest storartede Gjæstfrihed. De havde næsten dagligt en eller anden Gjæst ved sit Bord; Om Vinteren gav de Baller for Ungdommen, og flere Gange om Aaret havde de store Middagsselskabe, dels i Byen og dels paa sine prægtige Landsteder på Tromøe.»¹⁹

Gården **Storeng** i Færvikkilen var eid av en rekke byfogder i Arendal, Nicolai Femmer (1723-1787), hans svigersønn Niels Berg (1744-1818) og hans svigersønn igjen, Nicolai Henrik Jøger (1780-1846).²⁰ Hovedbygningen ble oppført omkring 1750.²¹ Nok et eksempel på en gammel byborgergård, er den gamle gården **Hove**, som tilhørte folk som drev skipsrederi og trelasthandel helt fra 1600-tallet. Gården ble brukt som lyst- og avlsgård av familien *Aalholm* i Arendal i perioden 1736-1891. Her ble det drevet et avansert hagebruk og landbruk, bl.a. med tidlig potetdyrking. Hovedbygningen ble bygd i 1729 og ble ombygd i 1850.²² På gården **Sandum** hadde sorenskriver *Peter Brøndorph* (ca. 1734-1774) i Kolbjørnsvik sin lyst- og avlsgård. Gården ble solgt til *Mogens Groos* i Arendal i 1775, og hans sønn, sogneprest *Lauritz Bertil Groos* (1750-1805), brukte gården både til selskapelighet og bosted under oppholdene på Tromøy.²³

To gamle landsteder er knyttet til familien Røer. *Niels Larsen Røer* fikk utskilt noen parter fra Gjerstad, hvor han anla en lystgård på 1760-tallet, **Rørendal**. Røer var skipper og handelsmann og en av grunnleggerne av Frolands Verk. Gården ble drevet av en forpakter. Etter Røers død i 1781 ble eiendommen solgt til *Salve Kallevig* i Arendal. Kjøpmann og borger i Arendal, *Tørres Andersen* (1769-1849), anla avls- og lystgård på deler av et bruk under Gjervold, **Marishave**, som han kjøpte i 1808. Han var gift med *Margrethe Røer* fra Neskilen. Deres sønn, Anders Larsen Røer Andersen (født 1810), var skipsfører og skipsbygger, overtok Roligheden og anla verft der.²⁴

Også **Lofstad** ble brukt som lyst- og avlsgård av toller *Johan Gustav Riedemann*, som kjøpte gården i 1725, og her er fremdeles spor etter hus og hageanlegg i landskapet.²⁵



Skipsfører, kjøpmann og reder Tørres Andersen (1769-1849) bygde opp sin lystgård på Gjervold på Tromøy. Hans far var Anders Madsen Damsgaard (1740-1811) i Arendal. Tørres Andersen bodde på Nedre Tyholmen i et hus som tidligere sto vest for matr. nr. 223 og 224, C.N. Hammers hus («Løvold»). Huset på Tyholmen ble brukt som tobakksvinkel (tobakksfabrikk), og Tørres Andersen bygde det om til våningshus.

Tegning: Grønvold.

Arkiv: AAA.PA-2140.L2.5033.055.

Familien Kallevigs landsted Gimle ved Galtiesund på Hisøy. Morten Michael Kallevig (1772-1827) var oppvokst i Stranden og bygde dette landstedet i 1805 og også byens største og flotteste bypalé på Tyholmen i 1815 (Arendal gamle rådhus). Gimle ble senere ombygd i sveitserstil. Morten Michael og Kitty Kallevig var aktive i Arendals Dramatiske Selskab. Bygningen og parken er bevart i privat eie.

Foto: Magnus Løvfold.

Arkiv: AAA.PA-2412.His.0227.



Landstedene på Hisøy

På Hisøy mot Galtiesund lå to landsteder. *Morten Michael Kallevig* (1772-1827) arvet gården Kallevig med skipskran og verft, hvor han bygde landstedet **Gimle** i 1805. Hans inspirasjon lokalt kan ha vært både de eldre landstedene på Hisøy og Lovisenlyst rett over sundet. Bygningen ble bygd i empirestil og ble senere ombygd i sveitserstil. I hagen var det bl.a. paviljong i tempelstil.

Gården **Slåbervig** mellom Helsvig og Sandvigsheia ble kjøpt av fogd Jens Juell i 1757, og den ble overtatt av sønnen *Christen Juell* og hans kone, *Margrethe Ebbell*, datter av Augustinus Juell, som eide Tangen. Deres sønn, kjøpmann og reder, *Augustinus Ebbell Juell* (1783-1850, arvet både Slåbervig, deler av Gimle og andre gårder. Han anla landsted på Slåbervig og omskapte det bratte og karrige landskapet til en hage med frukttrær, som en ennå kan se rester etter. C.N. Schwach skrev: «Det lykkedes ham ogsaa gjennem en Rad Aar ved at anvende mange Penge paa at sprænge Klipper, opføre Mure og paafylde Jord.» Her var også et «Lystbatterie» (kanoner).²⁶ Augustinus Ebbell Juell fikk trolig inspirasjon fra landstedet Gimle, og likhet med sine naboer på Gimle, førte Augustinus Ebbell Juell et selskabelig hus både i byen og på landet. Som medlem av borgerkorpset likte han å ri på sin sorte hest iført uniform, og han var også medlem i direksjonen i det dramatiske selskapet.²⁷ Fra 1866 eide familien Kløcker Slåbervig, og *Søren Munk Kløcker* bygde en ny bygning i sveitserstil og anla en park i engelsk landskapsstil.²⁸

Den gamle gården **Tangen**, var eid av en rekke arendalsborgere. I 1737 arvet *Helene Sophie Budde* og hennes mann *Ole Abrahamsen Falch* gården. Fra 1769 var kammerråd og toller *Augustinus Ebbell* eier, fra

Dr. Fredrik Blich med barna til hest på Hisøy.

Foto: Christian Eyde.

Arkiv: AAA.PA-2437.L1-097.



1795 var sønnen *Ole Abraham Falck Ebbel* (1775-1820) og konen *Catharina Elisabeth Dedekam* (1777-1824) eiere og fra 1826 deres sønn Ole Falk Ebbell. Hovedbygningen er fra 1720-årene, her er anlagt park og i 1741 reperbane. Konsul *Emil Kallevig* (1807-1889) kjøpte eiendommen i 1851, som var blitt noe mindre etter utskilling av arealer. Også han brukte gården som sommersted og utviklet parken, bl.a. med sjeldne trær.²⁹ I 1878-79 bygde Emil Kallevigs sønn, *Morten M. Kallevig* (født 1842), landstedet **Skovsbo** ved elva sør for Tangen, i sveitserstil, og han overtok senere Tangen.³⁰

Jacob Mumsen fra Holstein, som kom til Norge sommeren 1788 sammen med prins Carl av Hessens følge fra Gøteborg, observerte mange av landstedene i Arendal, og spesielt Tangen på Hisøy: *Vakre landsteder med haver fant man overalt i omegnen, og én ting gjorde særlig inntrykk: alle familier holdt lystbåter, det var like vanlig som man hadde hestekjøretøyer i hans hjemland. Særlig vakker fant han båtturen til Hisøe, hvor ovennevnte Ebel hadde et vakkert landsted ved vannet, med en herlig have og en reperbane.*³¹

Kokkeplassen ved Hølen ble overtatt av prokurator *Peter G. Ussing* fra hans svigerfar. Her bygde han ny hovedbygning i rokokkostil etteer 1790 som landsted og ga det som morgengave til sin kone *Anne Marie Hiis*. Landstedet ble kalt **Marienlund** etter henne.³² Eiendommen ble solgt til *Christopher Fürst* (1748-1829) i 1797. I parken var det slyngede stier, utsiktsplasser, flere fontener, bl.a. en med svaneskulptur, glasskule og liljedam, hvor det gikk bro over til en liten øy.

Kokkeplassen eller Marienlund ved Hølen, skilt ut fra His gård, bygd i rokokkostil av prokurator Peter G. Ussing. Familien Fürst brukte eiendommen som landsted fra 1797 i flere generasjoner, og den ble drevet av forpaktere. Det ble anlagt park med veier, alleer, dammer og utsiktspunkter og privat gravsted. Nils Christoffer Bakke kjøpte gården i 1889, her ble bygd opp psykiatrisk institusjon, og den er fremdeles i denne familiens eie. Arkiv: AAA.PA-2140.U06.0087.





Familien Boe i begynnelsen av 1880-årene. Familien hadde landstedet Heimarnæs på Hisøy. Første rekke fra venstre: Halfdan (1869-1909), Helene (1874-1957), Christian Theodor Boe (1838-1927), Christian (1877-1957), Johanne Amalie Boe, født Lund (1843-1919) og Sigrid (1873-1954). Bak fra venstre: Olaf Christian (1866-1889), Sophie (1868-1929) og Peter Lund Boe (1867-1918). Johanne Amalie var datter til Peter L. Lund, som hadde landstedet Frivold. Hennes to søstre var gift med henholdsvis Didrik Herlofson og Christian Samuel Eyde, som begge hadde landsteder på Hisøy. Fotograf ukjent. Arkiv: AAA.PA-2418.L17.010.

Både Tangen og Kokkeklassen ble brukt som landsteder for sine eiere, og de hadde flotte parker med private gravsteder. På Tangen ble gravstedet anlagt for familiene Falck Ebbell, Dedekam og Harboe i 1815 og på Kokkeklassen for familien Fürst i 1800.³³

I siste halvdel av 1800-tallet ble det anlagt flere landsteder med store bygninger i sveitserstil og flotte hager og parker på sørvestsiden av Hisøy. Konsul *Samuel Eyde* (1819-1902) kjøpte eiendommen **Løvli** tidlig på 1860-tallet og bygde hovedbygning og anla hage med frukttrær, prydbusker, blomsterbed, dammer, lysthus og kjeglebane.³⁴ I 1871 og 1877 kjøpte *Chr. Th. Boe* (1838-1927) eiendommen **Heimarnæs** ved Flødevigen og senere også gården Løvold, som mange av landstedene ble utskilt fra. Den flotte sveitervillaen brant i 1886, og ny ble oppført året etter, også i sveitserstil. Det ble anlagt hage og drevet mønsterbruk

med grønnsaker og blomster. I parken med gangveier, utsiktsplass med kanoner, lysthus, kjeglebane og vannliljedam.³⁵

Industrigründeren Sam Eyde (1866-1940) skrev i sin selvbiografi om sommerlige seilturer og bading i Flødevigen når familien oppholdt seg på landstedet Løvli på Hisøy: *De fleste av disse familier hadde vakre hjem i Arendal og sommervillaer på den lille Hisøen rett utenfor byen. Når vi bodde på Løvli var en av våre nærmeste naboer familien Boe på den vidunderlig vakre eiendom Heimarnæs.*³⁶ Dorothea Schröder skrev i 1954 om sin oppfatning av både det sosiale livet og om ro og fred på landstedet Heimarnæs: *Hver sommer var det mange mennesker på besøk på Heimarnæs, onkler, tanter, kusiner, fettere, venner fra fjern og nær, gjester fra utlandet. Det var riktig et herregårdsliv, fullt av liv og larm. Likevel hadde en alltid en sånn vidunderlig følelse av fred og av frihet på Heimarnæs.*³⁷

Ved siden av Løvli bygde gårdbruker og skipsreder *John Mathiesen* en sommervilla. Denne ble solgt til *Jens T. Thommesen* i 1876, som kalte sommerboligen **Thorshaug**, etter sin avdøde far. En ny, stor villa ble tegnet av arkitekt Paul Due, og det gamle huset ble snudd 180 grader, satt på ny grunnmur, utvidet og ombygd. Huset sto ferdig i

1880 og det ble også anlagt hage med grusganger, spesielle trær, blomsterbed, frukthage, damanlegg med vannliljer og kjeglebane.³⁸ Sønnen *Thor Thommesen* bygde landstedet **Havsjaa** sørøst for Thorshaug.

Rett ved Hisøy kirke bygde grosserer *Didrik Herlofson* (1837-1924) fra Strømsbu gård landstedet **Fagerheim** i 1883, i praktfull sveitserstil og med lindeallé, parkanlegg med kjeglebane, dammer og paviljong med utsiktstårn. Gårdsbruket ble drevet av forpaktere. Didrik Herlofson solgte eiendommen i slutten av 1890-årene.³⁹

Landstedene på Hisøy og Tromøy hadde avansert hage- og jordbruk, praktfulle hager og parker med stier, lysthus og hagepaviljonger, damanlegg, kjeglebaner og utsiktspunkter og private gravsteder. Familiene på disse landstedene hadde mye selskapelighet og sosial omgang med hverandre, både i byen og ute på øyene.

Vest for byen

Assuransedirektør *Johan Hanssen* (1821-1889) kjøpte flere bruk på Nedenes i 1870-årene og slo dem sammen omkring 1890. Her bygde han sitt landsted **Skovlyst** på Langevoll i sveitserstil og anla en park med bl.a. rideveier og steinmurer langs Nidelva. Han hadde både gartner og forpakter til å ta seg av eiendommen.⁴⁰ Flere gamle landsteder ble anlagt langs Nidelva og ved Hølen. På Store Willumsholmen ved Vippa bro ved Skarpnes, anla grosserer og konsul *Joseph Hammer* (født 1830) landstedet **Holmen**. Han kjøpte bruket av Jens Jensen Krøger i 1874, rev de gamle husene og bygde en stor sommervilla i sveitserstil med to fløyer.⁴¹ I Den Vestlandske Tidende den 8. april 1884 averterte



Anders Dedekam Geelmuyden (1832-1912) bygde landstedet Frilund på Bie. Dedekam Geelmuyden kjøpte opp store skogeiendommer og var aktiv innen industri, var medeier i flere fabrikker, bl.a. Rygene Bruk, og drev trelasthandel og skipsrederi. I 1871 var han ordfører i Arendal. Da Arendals Privatbank ble opprettet i 1875 var han hovedaksjonær sammen med Axel Herlofson i Arendal og Thomas Joh. Heftye i Christiania, og han eide også eiendommer i arendalsområdet sammen med Heftye. Etter krakket i 1886, solgte han eiendommene sine og bosatte seg i Paris. Han døde i Christiania i 1912.

Arkiv: AAA.PA-2140.L43.010.

Elvely, Julius Stephansens landsted på Rød i Øyestad. Julius Smith til venstre og Jens Lassen til høyre. På øverste veranda er nr. 2 fra venstre Hanne Smith, født 1854, datter av Julius M. Smith som hadde landstedet Frednes. Hanne Smith var gift med Julius Stephansens sønn Christian Stephansen d.y. Julius Stephansen var bror av Lauritz Christian Stephansen, som hadde landsted på Strømsbuneset, og Nicolai Stephansen, som kjøpte Havstad gård. Elvely er bevart i privat eie.

Arkiv: AAA.PA-2412.L.1741.

Den gamle bygningen på Høgedal gård ble antakelig bygd som landsted av Niels Willumsen (1726-1792) på 1700-tallet. Datteren Marthe Nielsdatter og hennes mann Isac Leth overtok landstedet. I 1826 ble eiendommen solgt til overstigeren ved Fritzøe jernverk, som eide flere gruver i området. Arendal kommune ble eier i 1880. Hovedbygningen ble brukt som «Epidemi-lasarett» i perioden 1880-1945. Deler av gårdens arealer ble innlemmet i Arendal kirkegård. Foto: Per Skjeggestad. Arkiv: AAA.PA- 2405.L42.2542.



Utsnitt av Mogens Moes kart fra 1814. På Høgedal er det tegnet inn en bygning med to fløyer framover og en bygning foran med hage. Øst for gården ses den nyanlagte kirkegården. Fjeldmandsveien svinger nord for gården Gunhildsbo. Råna og Harebakken er markert med firkantete gårds- hus, mens Tamburodden ved Langsævannet og Holmen ved Longumvannet er markert som plasser. Arkiv: KUBEN, AAmA, Kartsamlingen, kart nr. 1088.



han sitt hus på Skarpnes «Bekvemt beliggende ved Hovedveien og Dampskibs Anløbssted» til leie for sommeren. På Rød anla kjøpmann og skipsreder *Julius Stephansen* (født 1818) landstedet **Elvely** i sveitserstil, senere eid av *Jens Lassen*.⁴²

Landstedet **Frilund** på Bie, rett overfor Kokkeplassen på Hisøy, ble anlagt av trelasthandler og skipsreder *Anders Dedekam Geelmuyden* (1832-1912) og hans kone *Anna Sophie Dedekam* (1835-1864).⁴³ Hovedbygningen fra 1864 er bygd i sveitserstil, og det ble anlagt park.⁴⁴ Her er også en forpakterbygning. Det var Anna Sophies far, trelasthandler og skipsreder *Søren Andersen Dedekam*, som eide gården Bie med møllebruk og sag. Han var også eier av Langsæ gård, hvor Anders Dedekam Geelmuyden bodde en rekke år og anla park og et landsted på Langsæodden (Jordkjenns hus).⁴⁵ Da datteren, Anna Sophie, giftet seg med Mads Henrik Smith (1860-1933) i 1884, var det «efter sigende» 24 private landauere på Langsæ gård.⁴⁶

Tannlege *Georg Moe* (1826-1877) bygde landstedet **Egelund** ved Ormetjern på Strømsbu i 1866.⁴⁷ Huset var en liten, romantisk villa i sveitserstil med balkong og veranda. Det var også et bryggerhus vest for hovedhuset med kjøkken og kammers i første etasje. Sønnen Louis Moe skrev om Egelund: *Langs stakittet mod Vejen tændtes blus af talg i jernfakler. Der arrangeredes tableaeuer i Skoven, og de oplystes med bengalsk ild. Mellem skovens og havens træer under altanen og hvor det passende kunde ske, hængtes rækker af kulørte tivolilamper (...)*.⁴⁸

Georg Moe åpnet tannlegepraksis i Arendal i 1856. Han var aktiv i det selskapelige og kulturelle liv i byen, som formann i Arbeiderforeningen, kasserer i skytterforeningen, i veldedig arbeid og innen Arendals Dramatiske Selskab, hvor han var formann i flere år.⁴⁹ Familien Moe bodde fast på Egelund i 1910. Landstedet har gitt navn til veien Egelundveien.

Hovedbygningen som står på den gamle gården **Høgedal** ble bygd i 1770-årene, antakelig som landsted for kjøpmann og tobakksspinner *Niels Willumsen* (1726-1792). Stilmessig ligger bygningen i overgangen mellom rokokko og klassisisme. Det ble anlagt hage med vakker beplantning foran, lindelysthus og fiskedam med sjeldne fiskearter. Willumsen var en av byens seks borgerrepresentanter. Datteren *Marthe Nielsdatter* og hennes mann *Isaac Leth* (1757-1831) overtok Høgedal som landsted.⁵⁰

Østre **Strømsbu gård** var en byborgergård i flere hundre år. Gården ble kjøpt av generaltollforpakter *Nicolai Christian Juell* (1723-1777) i 1761, som samme år solgte landstedet sitt, Fristuen ved Longumvannet. Juell tok Strømsbu gård i bruk som landsted og bygde nye hus, bl.a. en rød rokokkobygning med saltak, og anla hage, frukthage og

Langsævannet med Kjørestranda sett fra Langsæodden. Langsæparken til høyre og broen over det øverste av Barbuelva.

Ukjent fotograf.

Arkiv: AAA.PA-2405.L40.1180.





Gamle murer og trapper i nærheten av Bomuldsfabrikken ved Langsævannet i 2018. Kanskje var her det Peder Jensens gamle landsted Granheien lå? Foto: Hannele Fors, KUBEN, AAmA.

fiskeparks. Sønnen *Hans Daniel Juell* (1751-1821) overtok landstedet i 1781. Først da Peter Herlofson (1777-1842) ble eier fra 1804 ble Strømsbu gård tatt i bruk som helårsbolig for sine eiere, og bygningen ble ombygd i empirestil.⁵¹ På Strømsbu gård ble det tidlig etablert industri, som sagbruk og skipsverft, og gårdens grunn ble oppstykket til boligtomter, særlig fra 1870-årene.

På gamle gårder og plasser ved Langsævannet

Ved Langsævannet lå det flere gamle landsteder, de fleste på gamle gårder og plasser. **Langsæ gård** var en byborgergård med gruver, sagbruk og møllebruk. Gården ga grunnen til «halve byen», i likhet med Strømsbu gård. De første eierne hadde sine borgerhus i selve byen, bl.a. Hans Herlofsen (1729-1802), som kjøpte Langsæ og Torsbudalen i 1780. Ulf Hamran skriver at denne familien brukte Langsæ gård som landsted og for å skaffe byhusholdningen landbruksvarer.⁵² Hans Herlofsens datter, *Elisabeth Herlofsen* (1762-1836) og hennes mann, dr. *Johannes Nielsen* (født 1748), hadde landsted på plassen **Hovelien** under Langsæ.⁵³ Landstedene rundt Langsævannet hadde utsikt til vannet og steintrapper ned til bryggene. Som nevnt innledningsvis, mente Frithjof Foss at det var spor etter et landsted på **Tamburodden**. På slutten av 1800-tallet hadde redaktør *Jens Svendsen* (1843-1926) landsted her,⁵⁴ senere familien Liltvedt.

Den rike skipper, kjøpmann og reder *Peder Jensen* (1670-1752) og sønnen Ole Pedersen fra 1733, eide **Granheien** under Torbjørnsbu, nordvest for den søndre delen av Langsævannet mot Rånaskogen. Frithjof Foss skriver at Peder Jensen hadde «Fæste- og Rydningsret» og at han hadde oppført et hus her, *formentlig til Landsted, i Lighed med andre af Datidens Rigmænd, der for større Del havde sine Villaer i Strøget omkring Longum- og Langsævvandet*.⁵⁵ Landstedet har gitt navn til veien Granheia.

Landstedet Friedheim ved Langsævannet ble bygd av hotelleier Jodochus Edmundus Schnurbusch og konen Margrethe Jansen fra Arnevik. Huset og hagen er bevart. I dag er det Steinerskolen som holder til på Friedheim.

Arkiv: AAA.PA-2405.L72.0801.





På to gamle bruk ved Langsævannet under Gunhildsbo var det gamle landsteder, Råna og Harebakken. **Råna** ligger rett vest for den nordre delen av Langsævannet. Her hadde *Hans Ellefsen* på Tollbodholmen (1707-1772) og konen *Dorthea Isaacsdatter Falch* landsted. Senere var kjøpmann og skipsreder *Thomas Toft Doran* (1756-1838) eier.⁵⁶ Landstedet på Råna var et eldre hus som trolig sto der det nåværende huset ble bygd omkring 1865. Det er fremdeles gamle murer etter hageanlegg, og det er bevart mange trær i en allé. Den gamle ferdselsveien Fjellmannsveien gikk over eiendommen **Harebakken** og videre gjennom Rånaskogen. På Harebakken finnes rester etter et gammelt hageanlegg med blodbøk og terrasserte murer oppover i skogen bak huset og mot vannet. Bruket ble solgt tilbake til Gunhildsbo i 1802. Det ble også brukt som landsted i nyere tid, omkring 1920-tallet.⁵⁷

Ved nordre del av Langsævannet ligger **Friedheim**. Dette landstedet i sveitserstil ble bygd i 1876 for hotelleier *Jodochus Edmundus Schnurbusch* (1829-1878) fra Hannover. Her var også vaktmesterbolig og stall og hage med lysthus og badehus. Schnurbusch hadde overtatt Sandbergs hotell ytterst på Langbryggen i 1859, hvor han tidligere hadde vært overkølner, og han bygde hotellet opp igjen etter bybrannen i 1868.⁵⁸

Frednes ved Longumvannet ca. 1867. Mot vannet er det brygge med trapp til høyre, oppmurt hage og kanskje et badehus til venstre. Flere prammer ligger fortøyd ved stranda, og en mann står ved en pram inne i bukta. Til høyre i bildet ses fire menn, som arbeider på anlegget. Vi ser den fine hagen med runde blomsterbed og grønnsakshage og potetåker. Til venstre går det trapp opp på en haug med flaggstang. Julius Smiths datter Henriette (født 1890) og hennes mann, kammerherre Hans Paaske Thorne, overtok eiendommen. Frednes er bevart i denne familiens eie. Foto: Fürsts album.

Arkiv: AAA.PA-2104.U06.0074.



Julius M. Smith (1825-1905) kjøpte landstedet Frednes ved Longumvannet. Han giftet seg i 1853 med Alice Thommesen, som døde her bare 36 år gammel. Alices bror, Jens T. Thommesen, hadde landstedet Thorshaug på Hisøy, oppkalt etter deres far, Thor Thommesen. Julius M. Smith var skipsfører og ble involvert i svigerfarens Thor Thommesens handelshus. Han hadde også skipsverft på Løgebergskåret og Havstad. Ekteparet Smith hadde 11 barn, men bare fem vokste opp. Ifølge Lilleba Knudsen ble landstedet innkjøpt for Alices skyld, og hun "svermet for sine blomster", mens Julius "stelte med sine hester". Julius M. Smith møtte sine brødre fra Tvedestrand til kappkjøring på Molandsvannet, og han var dommer ved skirenn og var deltaker i seilregattaer.
Arkiv: AAA-2418.L125.

Gammelt bilde av Skredderstø, da den gamle bygningen hadde fått et enkelt verandautbygg i sveitserstil og utbygg mot veien, før det ble ombygd av Peter L. Lund. Mellom huset og uthuset ses mistbenker (drivbenker) i hagen og i forgrunnen en flaggstang.
Foto utlånt av Lise og Per Stabell.

Frihet og fred ved Longumvannet

Vi beveger oss nå til sørenden av Longumvannet, til **Holmen** under Gunhildsbo, mellom Katthølen og Longumvannets sørøstre side. Her lå landstedet **Fristuen** som *Nicolai Christian Juell* eide til 1760, da han kjøpte Strømsbu gård. I 1802 kjøpte Terje Trondsen på Gunhildsbo tilbake Holmen, og han solgte eiendommen videre til sine sønner i 1809. På denne eiendommen er det i dag rester etter gamle murer og trapper, bl.a. ned til en tidligere bade plass på nordøstsiden av Holmen.⁵⁹ Kjøpmann og skipsreder *Nicolay Conrad Olsen* (født 1837) eide landstedet **Sprøkilen** ved Longumvannet. Han var skipsreder, kjøpmann og skipsproviantør og var medeier i Arendals Mekaniske Verksted.⁶⁰

På hver sin side av Sprøkilen ligger fremdeles to gamle landsteder, Frednes og Frivold. **Frednes** ligger nordøst for Sprøkilen. Eiendommen ble utskilt fra Ytre Longum i 1863 og ble bebygd med et landsted for kaptein og reder *Georg Ludvig Holders* (1797-1865), sønn av losoldermann Rasmus Holders.⁶¹ Hovedbygningen på Frednes er bygd i to etasjer i tidlig sveitserstil med asymmetrisk fasade med framtrukket gavl, rikt dekorert inngangsparti med rombeformet listverk og glassveranda og hageanlegg. Anlegget hadde også en eldre forpakterbolig, badehus og to lysthus.⁶² Fjøs og stall ble oppført av reisverk ca. 1870.⁶³

Senere eier var *Julius M. Smith* (1825-1905) og hans kone *Alice Thommesen*. Smith var skipsfører og ble involvert i svigerfarens Thor Thommesens handelshus, som omfatter bl.a. skipsrederi, skipsverft, jernverk, sagbruk og trelasthandel. Da familiens hus i Tollbodgaten gikk med i bybrannen i 1868 ble Frednes familiens helårsbolig i en periode.⁶⁴





Samtidig som Frednes ble bygd, ble landstedet **Frivold** bygd opp på den sørvestre siden av Sprøkilen. Eiendommen het Skredderstø, og også denne ble utskilt fra Ytre Longum. Det opprinnelige huset var fra omkring 1830.⁶⁵ Eiendommen ble solgt til kjøpmann *Niels Haslund* (1779-1823), borger i Arendal, og solgt til skipsreder og konsul *Peter L. Lund* (1810-1892) i 1850.⁶⁶

Huset på Skredderstø ble først påbygd en verandautbygg i to etasjer i en enkel sveitserstil og et utbygg på baksiden, som vi kan se av et eldre fotografi. Peter L. Lund erstattet verandautbygget med en helt ny del med en stor stue og ny veranda i to etasjer omkring 1860. Hagen hadde lindeallé, lindelysthus, parseller med blomsterbed og fontene. I skogen like ovenfor var det tidligere anlagt flere dammer. Her ble også drevet landbruk.⁶⁷ Bygningen ble dekorert med mange fine detaljer. Lund ga eiendommen navnet Frivold, og dette har også gitt navn til hele området.

I jubileumsboka for firmaet Lund & Co står det om konsul Lund, som for øvrig var medlem av det dramatiske selskapet, om landstedet Frivold:

*Han førte et meget selskabelig liv, så vel i sitt hus i byen, hvor han jevnlig hadde selskaper på omkring 100 gjester, som på sitt landsted Frivold, hvor han om sommeren, spesielt på sin fødselsdag den 12. august, samlet en stor skare venner. I tidligere år hadde byen ofte besøk av russiske krigsskib og ved disse anledninger var det til stadighet stort innrykk av russiske offiserer på Frivold.*⁶⁸

Landstedet **Sommerro** lå på nordsiden av Jovann, og det skal også ha vært gamle landsteder på **Lona** og **Fløistad**.⁶⁹

Landstedet Frivold i familien Thorsen Longums tid, ca. 1908-09. Anton Thorsen Longum kjøpte Øvre Longum i 1892 og solgte igjen i 1905. Året etter kjøpte han Frivold av Sophie Lund, enke etter Peter L. Lund. Bygningen har verandaer i to etasjer, benker og hageanlegg med fontene. Her var også et eget «gartnerhus». Anton Thorsen Longum og konen Helje Dale var begge fra Froland. Alle barna deres reiste til Amerika. Fra 1917 var Arendal kommune eier. Fjøs og låve ble ombygd i 1938. Da det ble anlagt vannverk nedenfor Frivold, ble det tidligere landstedet brukt som bolig for betjentene fram til 1975. Huset og hagen er bevart i privat eie. Foto utlånt av Lise og Per Stabell.

Fra hagen på Frivold etter restaurering på 1980-tallet. Foto: Stabell. Utlånt av Lise og Per Stabell.





Lauritz Christian Stephansen (1801-1863) fra Tjølling etablerte seg som handelsmann i Arendal i 1832, etter hvert også som en betydelig skipsreder og eier av skipsverft. Han var engasjert i skipsassuransse og andre felt innen skips- og sjøfartsforhold og var både i bystyret og formannskapet.

Portrett: P.N. Arbo 1891, etter fotografi.
Foto: Bjørn Hoff. Rådhusgalleriet.
Arkiv: AAA.PA-2606.L1.105.

Strømsbuneset verft med Stephansens landsted midt i bildet. Bygningene på verftet ser nye ut, og bildet er antakelig tatt etter Stephansens tid. Veien fra brygga fortsetter til høyre langs det oppmurte hageanlegget. Oppå muren er et hvitt stakittgjerde og et lysthus. I hagen ser vi frukttrær på begge sider. Ved brygga er hesteskyssen og eierens hvite båt. Strømsbuneset ble utbygd med mange mindre boliger i perioden 1870-1900 i forbindelse med etableringen av ny industri. Huset ble senere brukt som helårsbolig og ble revet i 1980-årene for å gi plass til leilighetsbygg.

Foto: Ant. Hans Petter Nielsen, Fürsts album, nr. 88.
Arkiv: AAA.PA-2140.U06.0152.

De glemte landstedene i selve byen

Noen av de gamle landstedene lå svært nærme den gamle bykjernen, så nærme at vi i dag regner stedene som en del av byen. Da de ble anlagt, var det naturlig nok mer landlig her. På heia mellom Kloppene og Stinta ligger landstedet **Heimdal** bygd opp av *Samuel Olsen* (født 1829) fra Kristiansand. Samuel Olsen var amtsdyrlege i Nedenes i perioden 1855-1871 og disponent og medeier i Vestlandske Tidende og Arendals Bogtrykkeri fra 1874. Han kjøpte eiendommen Heimdal på 55 mål fra Torbjørnsbu i 1868 og bygde sommerhus ved en dam. Det ble anlagt en stor naturpark med bl.a. flere dammer med vannliljer, syriner, rododendron og en frukthage.⁷⁰ Landstedet har gitt navn til det senere villaområdet.

I krysset Centralgaten/Centralbakken ligger fremdeles en sveitservilla med uthus og hage som på slutten av 1800-tallet ble bygd opp som landstedet til Theodor Thorsen, kalt «**Thorsens landsted**». *Theodor Thorsen* (født 1836) drev garnbutikk i «Det gamle politikammeret» på Tyholmen, hvor familien også hadde sitt faste bosted.⁷¹

Skipsreder Lauritz *Christian Stephansen* (1801-1863) etablerte landstedet sitt på midten av 1800-tallet på **Strømsbuneset**, hvor han hadde kjøpt det gamle skipsverftet. Rundt huset var oppmurt hageanlegg med trapp opp til huset, stakittgjerde, lysthus og frukthage.

Enkelte familier hadde landsteder i selve bykjernen, hvor byen grenset til Barbu. *Engelbrecht Fahslan* (1743-1816) var kjøpmann, reder og långiver og hadde landstedet sitt på toppen av **Barbuklev** (Iuellsklev), der Frikirken senere ble bygd. Han var i kommunestyret og var med i Skyteselskapet.⁷² Familien Fahslan hadde også sitt familiegravsted ved





landstedet, «Engelbrecht Fahslans gravlund», som var i bruk fra 1818 til 1878. Gravene ble flyttet til Arendal kirkegård i 1910 på grunn av byggingen av Barbu skole.⁷³

Engelbrecht Fahslan bodde først i Kolbjørnsvik, og i 1780 kjøpte han hus nederst Bendiksklev. I 1786 ble han eier av Barbugård.⁷⁴ **Nedre Barbugård** ble overtatt av datteren *Inger Marie Fahslan* (1777-1812) og mannen *Niels Hald* (1766-1828), deretter deres sønn *Engelbret Fahslan Hald* (1806-1874). Han var gift med *Sophie Dedekam*, en av døtrene til Anders Sørensen Dedekam.⁷⁵ Engelbret Fahslan Hald bygde ny hovedbygning og uthus på Nedre Barbugård og bosatte seg her som den første av eierne. Hovedbygningen var malt lys rød og hadde blå, glasserte tegl.⁷⁶ I matrikkelen fra 1867 betegnes beliggenheten som «Tæt ved Byen», og her var nesten to mål åker og dyrket eng. Fra både byhuset nedenfor i Bendiksklev og fra Nedre Barbugård (nederst i Iuellsklev) var det kort vei til landstedet på toppen av Iuellsklev!

Et annet svært sentralt landsted er familien Tofts sommerbolig, kalt **Valhalla**, som fremdeles ligger i heia bak Langbryggen. Her anla skipper, kjøpmann og skipsreder *Thomas Tøft* (1799-1874) sommerhus med hage og allé. Valhalla var utskilt fra familiens faste bolig på hjørnet Langbryggen/Kirkegaten. Før 1885 tok familien sommerhuset Valhalla i bruk som fast bolig.⁷⁷

Oljekledefabrikant Jahnsens hus og hage på toppen av Barbuklev. Huset brant i 1879. Dette var sannsynligvis den tidligere eiendommen til familien Fahslan, der Frikirken senere ble bygd. Arkiv: Fürsts album. AAA.PA-2140.U06.0137.



Michael Høeg Westergaard (1766-1849) og konen Berthe Marie Brønlund eide landstedet Nyli fra 1811. I 1790 seilte Westergaard på Vestindia med *Søridderen*, og hadde parter i skip sammen med bl.a. Peder Dedekam, Morten M. Kallevig, Nicolai Herlofson og Johannes Foss. Datteren Margrethe giftet seg med Anders Dedekam (1807-1885), sønn av Anders Sørensen Dedekam og Anna Sophie Carisius. Anders Dedekam giftet seg andre gang med Julie Mørch. Hun var enke etter Georg Holders, som bygde landstedet Frednes ved Sprøkilen. Michael Høeg Westergaards nevø bygde landstedet Kronborg ved Songekilen. Arkiv: Fürsts album. AAA.PA-2410.L1.5033.60a.

Annonse fra 1844 hvor "Landstedet Frydentop" ble avertert til leie for en "conditioneret Familie" av Jens Jensen Barbo, samme år han og broren hadde kjøpt eiendommen. Det nevnes at landstedet har frukt- og urtehage. Den Vestlandske Tidende nr. 15, 28. desember 1844.

Øst for byen

Urmaker *Conrad Heede* (1768-1841) bodde i Barbuklev, overfor Fahslans landsted. Heede var gift andre gang i 1817 med *Sara Juell* (født 1799).⁷⁸ I Barbuklev hadde familien Heede hele fire hus, bl.a. et stort, to etasjers våningshus og et fjøs med plass til to kyr. Det store hageanlegget hadde en overflod av blomster og prydbusker, som framsto som en attraksjon for byens folk. Senere ble barnehjemmet dr. Møllers asyl bygd her, og hele hagen forsvant. På tross av sin store hage og engeløkke ved byboligen med fin utsikt til byen, skaffet Conrad Heede seg også et landsted i nærheten. Sven Oftedal skriver: *Som de fleste lidt velhavende folk i de dage hadde Heede også en liden landeieendom*. Conrad Heede kjøpte plassen **Engekjær** i 1801 av Anders Olsen, gårdbruker på Øvre Barbugård, og han kjøpte mer land, slik at det ble en stor eiendom.⁷⁹

Nordøst for Engekjær, på **Nyli gård**, ble det også bygd et tidlig landsted, markert som plass på kartet fra 1814.⁸⁰ Eier fra 1811 var skipper, kjøpmann og reder *Michael Høeg Westergaard* (1766-1849).⁸¹ Det ble anlagt prydhage med roser og andre utenlandske planter her. Etter Westergaards tid ble eiendommen drevet som gård med fast bosatte folk.⁸²

På **Frydentopp**, utskilt fra Øvre Barbugård, ble det anlagt to landsteder i årene etter 1800. Kjøpmann *Hans Hansen* kjøpte flere eiendommer i Kuviga og på Hauene, som ble utgangspunktet for bruket Frydentopp, hvor han bygde sitt landsted. Hansen bygde en stor, laftet bygning, uthus og veier. Øst for våningshuset var en jordkjeller med murt hvelv. Landstedet har også her gitt området sitt navn, og Hans Hansen har gitt navn til den bratte «Hansekleven» eller «Hansebakken» som fører opp til området.

Den tidligere nevnte *Engelbret Fahslan Hald*, eier av Nedre Barbugård og landstedet i Barbuklev, kjøpte Frydentopp på auksjon i 1828. Det var antakelig i Halds tid at hagen foran huset og de små terrassene på østsiden av Hansekleven ble anlagt. I 1844 ble eiendommen solgt

Landstedet Frydentop med tilliggende Frugt- og Urteauge er paa billige Conditioner tilleie. Man henvender sig desangaaende til de nuværende Eiere. Til Liebhaberes Underretning tjener, at i Bygningen ere 4 Stakkelloune og fornøden Bequemmelighed for en conditioneret Familie. Staldrum kan ogsaa medfølge.
Barboe pr. Arendal den 23de December 1844.
Jens Jensen Barboe.

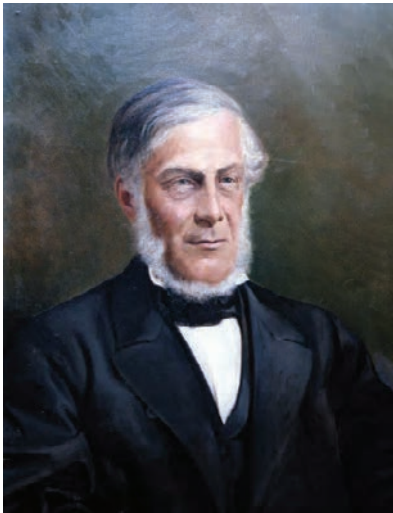


til brødrene John og Jens Jensen Barbugård. *Jens Jensen* (død 1871) var skipssmed og løste ut broren i 1849. Eiendommen ble slått sammen med flere andre eiendommer, bl. a Frydentopp-Rønningen, og her ble drevet landbruk.⁸³

Bak uthuset lå en terrasse, kalt «Kilebakken». Her var det anlagt en kjeglebane som endte i et lite hus, og aktiviteten her med servering ble avertert i *Vestlandske Tidende* 20. juni 1846 av en restaurantør i Arendal: *Paa førstkommende Søndag og St. Hans Aften bliver på Frydentop serveret følgende «Ølsorter».(...) At Kegelbanen har undergaaet en Hoved-Reparation og at paa samme Tid og Sted gives Musik, har jeg ligeledes den Ære at gjøre Vedkommende opmerksom paa. Ærbødigst Chr. Olsen.* Huset blåste ned i 1880-årene.⁸⁴

Prokurator (saksfører) *Bror Frøstrup* (1774-1860) bygde landsted på **Lille Rønningen** («Frydentop-Rønningen») med hage med terrasser, frukttrær og bærbusker. Han hadde bygslet Rønningen i 1805 og Lille Rønningen i 1807 fra Barbugård.⁸⁵ Frøstrup skulle forøvrig ha landlige omgivelser omkring seg i det daglige etter at han flyttet til sin eiendom Kloppene gård og drev sin saksførerpraksis derfra.⁸⁶ På Mogens Moes kart fra 1814 er Rønningen i Barbu markert som en plass. Sven

John William Edys prospekt «River Nid near Arendal» viser utsikten mot vest fra Frydentopp med Strømmen helt bak i bildet. I forgrunnen er fjellknausene på Frydentopp med en sittende mann. Til venstre midt i bildet kommer Barbuklev (nå lullsklev) opp fra Barbudalen med Fahslans landsted til venstre og Heedes gård og hage til høyre. Feierheia helt til venstre og Fløyheia til høyre. Maleren har formidlet et vilt klippelandskap. Fra Boydell's pituresqe Scenery of Norway, London 1820, plate no. 20. Wikipedia Commons.



Portrett av Axel Christian Rosenkrantz Smith d.e. (1813-1876), sønn av kjøpmann Ditlef Pentz Smith i Grimstad. Smith var adjunkt og overlærer i Stavanger, og kom til Arendal i 1853 som rektor ved den høyere skolen. I byen hadde familien leilighet i selve skolen, som tidligere lå på dagens Kanalplassen. Smith bygde landsted på Løgebergskåret. Axel C.R. Smith var gift med Anne Sophie Amalie Kløcker, og etter hennes død søsteren, Karen Amalie Johanne Kløcker, tollinspektør Johannes Nicolai von Kløckers døtre. Deres søster, Caroline Sophie Dorothea (født 1822) var gift med konsul Peter L. Lund. Familien Kløcker kjøpte landstedet Slåbervik på Hisøy og Peter L. Lund bygde Frivold ved Longumvannet.

Foto: Bjørn Hoff. Rådhusgalleriet.
Arkiv: AAA.PA-2606.L1.097.

Oftedal skriver i 1933 at en ennå kunne se hustufter etter dette landstedet i eikeskogen, terrasser på den ene siden og også rester etter en jordkjeller og gamle, mosegrodde bærbusker og frukttrær.

Det ble fortalt at en «12 fots stue» i det gamle huset på Lille-Fryden-top ble brukt som festlokale for ungdommen i 1850-1870-årene etter kl. 23, da danselokalet ved Skydebanen stengte. I et lite loftskammer var det forfriskninger å få.⁸⁷

Sven Oftedal nevner også landstedet **Frydensten**, «opført av *Holders* til landsted.» Eiendommen med frukthage hadde et stort to-etasjes hus, som lå med gavlen mot Volleneveien. Det ble senere brukt som barnehjem og som leiegård, før det i 1895 ble solgt til bortflytting. Eiendommen ble senere den østre delen av kirkegården i Barbu.⁸⁸

Sommer og sjøutsikt på Havstad

Det bynære Havstad ved Tromøysund må ha vært et attraktivt sted for opphold om sommeren. Rektor i Arendal, *Axel Christian Rosenkrantz Smith* (1813-1876), kjøpte en eiendom under **Løgebergskåret** i 1865. Da hovedbruket ble til salgs, kjøpte han også dette og bygde om det gamle huset. Familien Smith ferierte på den gamle gården i flere somre. Deretter ble det bygd et nytt hus i 1 ½ etasje, som sto ferdig i 1869, og familien flyttet hit fast. Huset ble kalt **Sjølyst** («Sølyst») etter familien Smiths gamle eiendom i Stavanger.⁸⁹ Det ble anlagt hage med planter fra utlandet og frukthage, og her var fjøs med ku. Også grosserer *Theodor N. Thorsen* (født 1860) bygde landsted på Sjølyst med utsikt mot Tromøysund. Han bygde et stort tilbygg i vinkel på en eldre villa, med verandaer i to etasjer i sveitserstil.⁹⁰

Via Rosenkrantz Smith fikk dreier og skipsreder *Christopher Fürst Beck* (1797-1874) kjennskap til en eiendom her i 1865, som han kjøpte, opprinnelig som landsted, og etter hvert som helårsbolig. Eiendommen lå like ved skipsverftet til T. Thommesen og Smith nedenfor hovedbruket på Løgebergskåret. Han bygde om stallen som sto her til sommerhus, og stedet fikk da navnet «**Gaarden Bethlehem**»!⁹¹ Christopher Fürst Beck hadde «en stor Passion for Seilads» og hadde en seilbåt som han holdt i usedvanlig god stand.⁹²

En sentral person når det gjelder landsteder på Havstad, var kjøpmann i Arendal, *Erich Thomle* (1751-1830), fra Land i Oppland. Han eide **Havstad gård**, som han brukte som avlsgård og sommerbolig.⁹³ Fra 1789 og utover kjøpte han flere mindre eiendommer i nærheten og også på Songe, Øvre Barbugård og flere gårder på Tromøy. Han var representant i borgersamlingen, formann i fattigkommisjonen, bestyrer av kornmagasinet og stortingsmann.⁹⁴

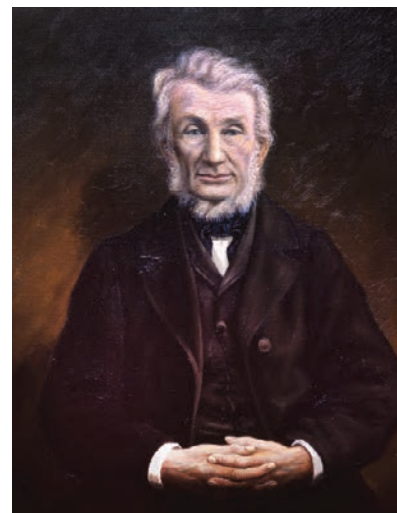
I 1804 solgte Erich Thomle Havstad gård til dr. *Alexander Christian*

Møller (1762-1847), som også tok gården i bruk som landsted. Frithjof Foss skrev om Havstad gård i dr. Møllers tid: *Han eiede ogsaa Gaarden Havstad ved Arendal med et stateligt, gammeldags hvidt Vaaningshus, der med sin den gang isolerede Beliggenhed vakte almindelig Opmerksomhed. Gaarden var før sin Udstykning og Bebyggelse en Pryd for Egnen og udgjorde et af de smukkeste Prospekter ved Tromsund.*⁹⁵

Hovedbygningen ligger ennå nede ved vannet ved Havstadverven, og den var «så vidt man vet» oppført på slutten av 1700-tallet av Erich Thomle. Alexander Møller tok landstedet i bruk som fast bolig etter bybrannen i 1840, da han mistet hjemmet sitt på Friholmen. Dr. Møller var distriktslege i Nedenes og Råbyggelagets amt, eidsvollsmann og en svært samfunnsengasjert person. Ekteparet Møller var barnløst, og de testamenterte deler av sin formue til gode formål, bl.a. barnehjem. Møller var også med i leseselskapet, skyteselskapet og Arendals Dramatiske Selskab. Etter dr. Møllers død i 1847 kjøpte skipsfører Nicolai Stephansen gården Havstad, og han og familien bodde her hele året.⁹⁶ Stephansen kalte eiendommen *Heimstavn*.

Nicolai Stephansen var bror av Lauritz Christian Stephansen, som hadde landsted på Strømsbuneset verft og Julius Stephansen, som hadde landsted på Skarpnes. Hans kone var Anne Cathrine Fabricius (1826-1892), og hennes foreldre var Sophie Amalie Aschehoug (født 1798) og Caspar Laurentius Fabricius (1791-1874). Fabricius var sorenskriver i Nedenes i perioden 1835-1858 og holdt til i et hus i Stranden. Ekteparet Fabricius flyttet fast til sin datter og svigersønn på Havstad i 1858. Et parti i hagen, «Skriverhaven», er et minne fra sorenskriver Fabricius' tid.⁹⁷

Sophie Amalie Fabricius var datter av sogneprest Torkild Aschehoug



Christopher Fürst Beck (1797-1874) bygde landsted på Løgebergskåret. Han var gift med Abel Cathrine Holders, datter av losoldermann Rasmus Holders (1760-1827) og Jacobine Herlofsen (1765-1822) fra Langsæ gård. Abel Cathrines bror bygde opp landstedet Frednes ved Longumvannet.

Portrett: L. Rickhard 1915 etter fotografi.

Foto: Bjørn Hoff. Rådhusgalleriet. Arkiv: AAA.PA-2606.L1.009.



Havstad gård, malt i Nicolai Stephansens eiertid, tidligere Alexander Christian Møllers landsted. Det oppmurte anlegget med terrasserte parseller har busker og planter og gjerder, hvor en går gjennom en portal i muren ned til brygga, hvor det ligger en liten båt. Akvarell av Hieronymus Aschehoug (1790-1850), trolig malt mellom 1847, da hans søsters datter og hennes mann hadde kjøpt eiendommen, og 1850, hans død. Aschehoug har også malt en akvarell av Rakkestad prestegård, hvor han og søsteren vokste opp. Hovedveien fra byen ble bygd bak huset i 1880-årene og ble senere utvidet (Kystveien). Hagen bak ble utskilt og bebygd. Arkiv: Riksantikvaren.



Kjøpmann og skipsreder Wilhelm Foss (1817-1875), sønn av Johannes Foss, bygde landstedet Nystuen ved Havstad og hadde også skipsverft. Foss var aktiv innen kommunens virksomhet, var ordfører i 1861 og stortingsrepresentant i 1859-60. Han var også bl.a. forlikskommisær og formann i Arendals Skibsassuranceforening. Huset hans på Friholmen gikk tapt i bybrannen i 1840 og nytt ble bygd, men også dette gikk tapt i bybrannen i 1868. Wilhelm Foss flyttet da til sin fars tidligere hus på den andre siden av kanalen (Foss hus, matr. nr. 208). I 1875 flyttet han fast til sitt landsted Nystuen.

Portrett: P.N. Arbo 1890, etter fotografi.
Foto: Bjørn Hoff. Rådhusgalleriet.
Arkiv: AAA.PA-2606.L1.039.

Wilhelm Foss' landsted Nystuen i sveitserstil med tårn med utsiktplattform fra 1872. Oppe i tårnet på huset og på brygga ses flagg. Hagen på Nystuen er oppfylt og steinsatt mot sjøen, og her er molo med trapp og båtslipp. Ved porten står en mann med hest. Nystuen brant i 1935.
Arkiv: AAA.PA-2140.U06.0136.

i Rakkestad. Hennes bror, Hiernonymus Aschehoug (1790-1850), har malt en akvarell av dette flotte anlegget på Havstad fra årene rett før 1850. Akvarellen viser en bred, to etasjes bygning med midtgangspan i empirestil. Bygningen er hvitmalt med halvvalmet svart, tak og med flat kvist foran med tre vinduer. Bygningen har symmetrisk langsida mot vannet med inngang og to litt lavere sidefløyer med valmet tak. Bak ligger et stort rødmalt uthus med saltak. Rundt er det anlagt hage og det er oppmurt et eget anlegg mot vannet med terrasserte parseller og brygge. Det var den danske hagearkitekten H.C. Pries som utformet hagen, med stier, frukt- og kjøkkenhage, prydplanter. Selve gården ble drevet av en forpakter.⁹⁸ Fra hagen gikk stier og trapper opp til **Rosendal** eller **Katteholla** oppe i heia bak husene. Her fikk senere kemner *Bernhard Selmer-Olsen* og konen *Birgithe Cathrine Gude Iuell* landsted.⁹⁹

Vi forlater nå Havstadverven og Havstad gård og beveger oss noe lenger nordøst til en annen sentral eiendom på Havstad, som senere ble til **Nystuen**. Her hadde kaptein Herlof Herlofsen (1789-1825) bygd en rommelig, enetasjes bolig med uthus, hage, jordvei og brygge. Denne eiendommen ble kjøpt av amtmann *Henrik Harboe* (1785-1848) som landsted. Harboe var den første amtmannen som var bosatt i Arendal. Sønnen *Emil Harboe* (1813-1888) overtok eiendommen, som hadde nesten ni mål dyrket mark i 1867.¹⁰⁰ Han arbeidet på kontoret i byen hos amtmann Iver Steen Thomle på Pusnes, sønnesønn av tidligere nevnte Erich Thomle. Emil Harboe foretok stadig seilturer fra byen og inspiserte jordveien. Han leide ut hovedbygningen og hagen til sine «kjære venner», *Wilhelm Foss* (1817-1875) og frue, mens han selv klarte seg med et par værelser i et hus nede ved vannet. I slutten av 1860-



årene flyttet Emil Harboe fra byen og solgte eiendommen til Wilhelm Foss, som bygde nytt landsted her.¹⁰¹

Wilhelm Foss var kjøpmann og reder, og også han var aktiv i byens dramatiske selskap. I 1872-73 bygde han landstedet Nystuen. Dette ble et markant bygg, i sveitserstil med tårn. Foss utvidet og forskjønnet hagen med bl.a. urner og hageskulpturer, flaggstang, lysthus og badehus. Bak lå Foss' utsikt og Foss' ridebane. Her levde familien standsmessig med gartner/kusk og med landauer og to hester.¹⁰² Av eldre fotografier ser vi at det rundt huset var park med slyngede stier, stakittgjerde og oppmurte brygger og badehus. Nystuen ble imidlertid ikke landsted lenge, da Foss flyttet hit fast i 1875.¹⁰³ Eiendommen ble senere overtatt av sønnen Johan Severin Foss (1848-1915). Det ble arrangert store selskaper med traktement og underholdning med tablåer og dans, f. eks. i 1880 da dette forgikk «i et Granholt på Nystuen.» Johan Severin Foss bygde et nytt landsted, **Solvåg**, på utsiden av Tromøy etter at veien kom til Havstad i 1888.¹⁰⁴

Wilhelm Foss bygde også villaen Bellevue nordvest for Nystuen omkring 1885, som bolig for sin fraskilte datter, Bergithe Elisabeth Petersen-Foss (1844-1919). Sammen med Bergithe Petersen-Foss bodde Augusta Louise Thomle (1852-1919), datter av tidligere nevnte amtmann Iver Steen Thomle på Pusnes. Hun kom til Bellevue i 1880-årene som selskapsdame, og hun døde samme år som Bergithe. Fru Petersen-Foss deltok i den sommerlige selskapeligheten på landstedene i nærheten i hesteskys med livrèkledd kusk og hos Kløcker på Slåbervig og Kallevig på Gimle, hvor hun ble rodd i sin flotte gigg.¹⁰⁵

Etter at landstedet Nystuen sto ferdig i 1872 litt lenger øst, bygde



Emil Harboe (1813-1888) hadde overtatt sin far amtmann Henrik Harboes eiendommer på Havstad. Han hadde en «uafhængig økonomisk stilling» og var partreder i tillegg til arbeidet på amtmannskontoret, først hos faren og deretter hos amtmann Iver Steen Thomle. Frithjof Foss betegner Emil Harboe som en filantrop, en vennlig og sosialt anlagt mann, som tok med sine venner på tur i seilbåten sin. O.A. Aalholm skriver: «Harboe selv var likt av gamle og unge og hadde et hjerte av gull.» Arkiv: AAA.PA-2418.L50.283.

Kronborg i Songekilen ca 1930. Bygningen er ombygd, men deler av hagen er bevart med terrasserte hagemurer. Foto utlånt av Bjørn Dale.

Bakkehus med den idylliske, buefor- mede broen som gikk over til holmen med båthus. Eiendommen ble overtatt av Hanna Cecilie Jæger i 1896. Hennes far, Oscar Jæger, var profes- sor i sosialøkonomi ved Universitetet i Oslo. Det fortelles at når Jægers brødre var på sommerbesøk rodde de Aalholm hver dag inn til byen med båten *Pilen*, mens "hr. adjunkten" satt bak i båten og rettet stilbøker (Agder- posten, 14. juli 1970). Etter Hanna Cecilie Jægers død i 1924, ble eiendommen solgt til Ingeborg Ugland, født Jæger-Jensen og Albert Ugland, som restaurerte huset for helårsbebo- else. I deres tid var det både seilbåt, sjekte og pram her. Eiendommen er bevart og er fremdeles i denne familiens eie. Et halvtak mot sjøen er senere påbygd.

Foto: Per Skjeggestad. Fra Arendal i bilder, 1992.



dr. *Christian August Holstad* (1839-1904) sitt landsted *Lillestuen*, i en etasje med terrasse på oversiden av Havstadveien. Eiendommen ble brukt som helårsbolig i dr. Holstads tid.¹⁰⁶

De gamle landstedene i Songekilen

Etter Halvøya, Havstadodden, Mortenstøbukta og Holmen skjærer Songekilen seg inn i landskapet, og her ligger fremdeles tre gamle land- steder. På en høyde innerst i kilen ligger **Kronborg**, som var landstedet til *Johannes Aschioldsen Westergaard* (1814-1900). Westergaard var skips- reder, trelasthandler og eier av Songe sag.¹⁰⁷

På østsiden av Songekilen ligger det gamle landstedet **Krona**. Krona var opprinnelig en stor eiendom under Songe gård, som det ble utskilt flere eiendommer fra. Skipsfører og kjøpmann *Thomas Brønlund* (1760-1851) bygde landsted her, men det sto et eldre hus her før dette. Fami- lien Brønlund bodde, i likhet med en del andre, på landstedet hele året mens de fikk seg et nytt hus i byen etter brann. En stor stue i huset ble leid ut til lokaler for Songe skole fra 1880-årene.¹⁰⁸

Kjøpmann, skipsreder og konsul *Jacob Thue* (1793-1875) bygde landstedet **Bakkehus** i 1856. Han var dattersønn av Nicolai Christian Juell på Strømsbu gård.

Eiendommen Bakkehus ble utskilt fra Krona. Her sto tidligere et mindre hus, og dette ble påbygd en etasje. Bryggerhuset fungerte som vaktmesterbolig. Hagen ble anlagt med terrasserte murer og blomster- bed. I 1862 ble det tinglyst en forpliktelse til å holde «skibsfastigheder» (fortøyningsringer) i forsvarlig stand.

Etter farens død solgte sønnen Jens Thue eiendommen til adjunkt Niels Mathias Aalholm (1811-1894).¹⁰⁹ Aalholm var adjunkt ved



Johannes Aschioldsen Westergaard (1814-1900) bygde landstedet Kronborg ved Songekilen. Han var gift med Otilia Dedekam, datter av Anders Sørensen Dedekam. I byen bodde familien Westergaard i matr. nr. 215, Friergan- gen 5. Ved siden av sin forretningsvirk- somhet var han medlem av bystyret og formannskapet og var ordfører i 1862. Arkiv: AAA.PA-2418.L129.

Arendal høyere skole, han stiftet byens første avis, boktrykkeri og forlag og ga ut lærebøker. Hans kone, Johanna Cecilie Aalholm, overførte eiendommen til Hanna Cæcilie Jæger i 1896, datter av Oscar Jæger (1863-1933), sønn av hennes søster.¹¹⁰

På besøk ved landstedene i 1830 og 1870

Conrad Nicolai Schwach omtaler den første 17. mai feiringen i Arendal i 1825, «Arendals Borgerfest». Dagen ble feiret på dr. Møllers landsted på Havstad, hvor det var pyntet med eikeløv, blomster og flagg. Da Schwach forlot Arendal i 1830 til fordel for Trondheim, ble det holdt middagsselskaper for ham både i byen og på landstedene Pusnes, Roligheden, Sophienlund, Havstad og Slåbervik! Dette ble markert med skåler, taler, spesialskevne festsanger og kanonsalutt. Blant gjestene på Havstad var det flere russere fra en fregatt, som lå oppankret utenfor. Da festdeltakerne skålte og kanonene på land salluterte etter signal, ble dette besvart fra den russiske fregatten. Da Schwach og konen gikk om bord i båten som skulle føre dem til Trondheim, og den kunne ses fra Slåbervik, avfyrt Juell *9 rungende Skud til sin sidste Hilsen*.¹¹¹



Kjøpmann Jacob Thue (1793-1875) og konen Anne Marie Falck Kittel (født 1804) anla landstedet Bakkehus. Thue satt i formannskapet, var visekonsul for Portugal og var med og stiftet Arendals Sparebank. Han var myntsamler og en av stifterne av Arendals bibliotek og museum i 1832, hvor han også var direktør. Om hans aktive rolle i Arendals Dramatiske Selskab skriver Frithjof Foss: "Dettes direktion lagdes stærk Beslag paa hans sceniske Talenter, og, som før nævnt, var han en af de private Skuespillere, der mest bidroge til Commediehusets Søgning." (Foss, 1998, 99). Thue var skipsreder og eide skipet *Aurora* sammen med Erich Thomle, eier av Havstad gård. Arkiv: AAA.PA-2418.L154.256.

Tegning fra Arendal by av Jonas Nicolai Prahm i 1843. Vi ser Kittelsbuk mot vest og Tyholmen med kirke nr. 2 til venstre. AAA.B.157



Havstad ca. 1865. Det store, hvite huset bak til venstre ble bygd av Herlof Herlofsen som helårsbolig og solgt til amtmann Henrik Harboe som sommersted. Eiendommen ble overtatt av hans sønn, Emil Harboe. Han leide ut om sommeren til familien Foss, som kjøpte eiendommen, rev det gamle huset og bygde sitt landsted Nystuen i 1871-72. Sven Oftedal forteller fra Barbu at det sto to bygninger, som hadde tilhørt Emil Harboe, der Nystuen ble oppført. Da disse ble revet, ble det ene brukt som materialer til byggmester Olaus Olsens hus i Barbuklev, matr. nr. 67.

Arkiv: AAA.PA-2405 L40.1134.

Jonas Nicolai Prahm (1816-1878), lærer, litterat og tegner, hadde vært privatlærer hos Jacob Thue i Arendal i årene før 1855, da han fikk stilling som timelærer i hjembyen Kongsberg.¹¹² Han besøkte en rekke av landstedene rundt byen da han kom på besøk til Arendal i juli 1870. På dette tidspunktet var byen preget av oppbyggingen etter bybrannen i 1868, og dette gir Prahm en levende beskrivelse av:

Derpå videre til Arendal. Her tager jeg midlertidig ind i Schnurbusch' midlertidige Hotel på Holders Hjørne og begiver mig strax hen til Thue, hvor jeg naturligvis må tage Kvarter under mit Ophold – de otte Dage jeg den gang tilbragte i Arendal, havde jeg nok at gjøre med at se mig om paa gamle Tomter, som riktignok neppe vare til at kjende igjen; i den grad var der vendt op og ned på Alt. Huse og Gader var nye i den største Del av Byen, Sjøen var opfyldt og bleven til Torv, og en pragtfuld Chausé anlagt oppe i Heja over alle Hustagene – det hele var storartet og malerisk på en gang!

Den 22. juli reiste Jonas Nicolai Prahm fra «Theaterbryggen» med sin fetter, amtmann Niels Bonnevie, og Emil Kallevig, med dampbåt «op til hans herlige Tangen». Etter middag var det «Udflukt og tegning – Meloner, Kokosnøt, Rhinskvin.» Om kvelden dro de til byen igjen på konsert.

Den 24. juli ble Prahm med Thue i båt til Bakkehus. Her spiste de

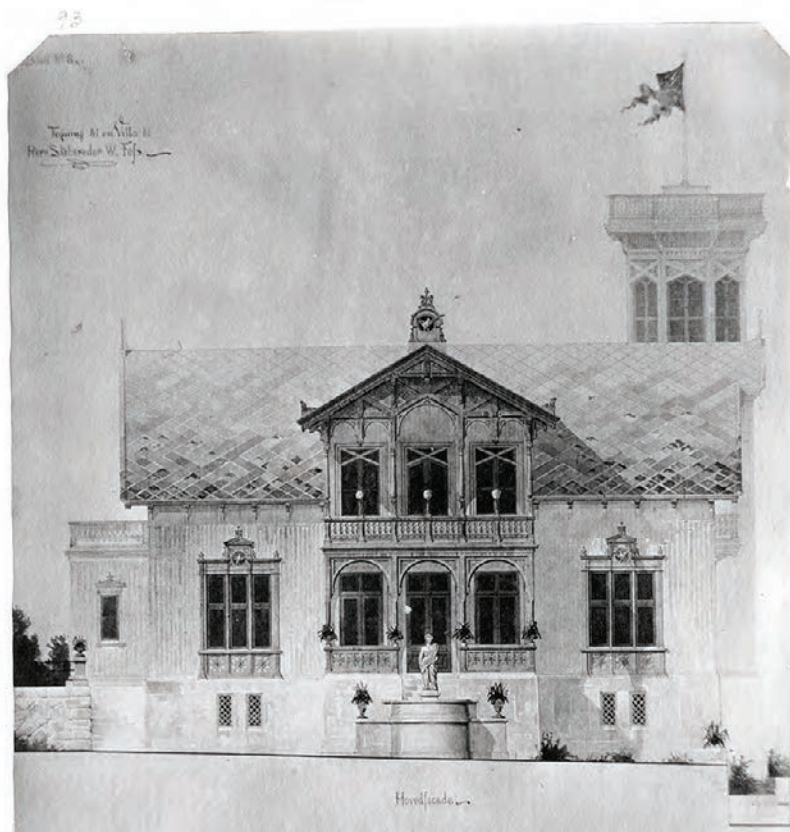
frokost i «den nydelige Dukkestue med de mange rariteter». Da klokka var blitt 12, etter å ha tegnet, ble han satt over bukta med båt og gikk mot byen igjen langs stranda. Han stakk innom Wilhelm Foss og hans kone (på Nystuen) «hos hvem jeg nyder nogle uhyre Havejordbær og drikker Rhinskvin dertil.» På tross av vinen, løp han tilbake til byen, ned Bendiksklev og gjennom gatene til «Theaterbryggen» igjen og rakk akkurat dampbåten til Kokkeplassen på Hisøy. Her var han var bedt til middag hos «min gamle Ven

John Fürst» Etter middag var det også her en utflukt, hvor Prahm fikk anledning til å tegne og foreta «Bad i Flødevigen (ud i det åpne Hav).»

Jonas Nicolai Prahm fikk med seg enda flere besøk på landstedene rundt byen. Den 25. juli, etter en fin middag hos Thue i byen, dro han over til Kolbjørnsvik og spaserte til landstedet Gimle. Her var middagen alt i gang, og han tok plass ved bordet og deltok i desserten, hvor det



Havstad etter 1872. Samme motiv som bildet på forrige side, men her har de gamle husene blitt revet og Nystuen er oppført. I forgrunnen ses badehus. I 1888 ble veien lagt gjennom hagen mellom huset og vannet. Etter Wilhelm Foss' sønn, Johan Severin Foss' død, ble Nystuen overtatt av skipsreder Sigurd Herlofsen, som bodde her fast og hadde sommersted på Gjessøya. Bygningen gikk tapt ved brann i 1935, og det ble bygd opp et nytt hus på samme sted. Arkiv: AAA.PA-2405.L40.0563.



Arkitekt N.C. Thommassens tegning av Nystuen på Havstad med fine detaljer i utformingen av bl.a. vinduer og utsiktstårn og med hageurner og skulptur. N.C. Thommassen tegnet på samme tid Thommesen-gården i Arendal. Kan Nystuen ha vært inspirert av det 20 år eldre Oscarshall med tårn? Oscarshall var kong Oscar IIs lystslott på (1852) Bygdøy, tegnet av Johan Henrik Nebelong. I alle fall stilte Johan Severin Foss Nystuen til disposisjon da Oscar II besøkte Arendal den 22. juli 1891. Arkiv: Fürsts album. AAA.PA-2140.U06.093-94.



Krona i Songekilen 1960-61.
Foto: Lilleba Knudsen.

ble servert enda mer rhinskvinn og meloner! Etterpå satt de på altanen og drakk kaffe og røykte sigarer. Om ikke dette var nok: *Derpaa vandrer jeg op til Frivold ved Longumvandet og besøger Peter Lund og Hustru, hos hvem jeg indtager Kveldsmåltidet.* Senere under oppholdet sitt besøkte han Johannes Westergaard og familie på deres landsted (på Kronborg) og sorenskriver Fabricius (på Havstad). Hos fru Amalie Smith (på Sjølyst) spiste han «Kollosale Havejordbær». Andre som ble besøkt var fru Eyde (på Løvli), Julius Stephansen (på Elvely), Kløcker (på Slåbervik) og Karl Hansen.¹¹³

Landstedenes alder, stil og lokalisering

Byborgerkapet i Arendal kjøpte opp gårder og skogeiendommer og brukte dem som næringseiendommer og noen av dem også som lystgårder. Utover 1700-tallet og helt på begynnelsen av 1800-tallet var det gode tider innen handel og sjøfart, og det ble bygd sommervillaer på en del av disse gårdene og på andre attraktive steder rundt byen. Ved anlegg av sommervillaer ble noen eldre hus revet, andre ble ombygd. Slutten av 1850-årene til 1880-årene var den andre perioden da mange av landstedene ble anlagt, da sjøfarten igjen blomstret og næringen gikk inn i «gullalderen».

Hele arendalsområdet med Tromøy og Hisøy hadde gamle byborgergårder som ble brukt som lystgårder på 1700-tallet. På landsiden i Arendal var det også gamle landsteder i nærheten av Langsævannet og Longumvannet. Den lystgårdsbebyggelsen vi kjenner fra 1700-tallet

Familien Thorsens landsted på Sjølyst på 1960-tallet. Theodor N. Thorsen (født 1860) var grosserer og drev kolonialforretning i Barbu, hvor familien også hadde sin faste bolig. Tilbygget på det eldre huset, som var tegnet av sønnen, tannlege Thorsen, hadde veranda både i første og andre etasje og sidetrapp ned til den store hagen. Familien Ahnger eide huset i perioden 1959-1999.
Foto: Ingrid Ahnger.





var gjerne oppført etter mønster fra herregårdene, med sidefløyer til hovedbygningen med bl.a. stall/uthus og tjenerbolig, oftest med valmet tak. Noen av dem ble ombygd til empirestil.

Landstedene fra det tidlige 1800-tallet lå ved byfjorden og på heiene øst for byen. Ved alle disse tidlige landstedene ble det drevet hagebruk, og landbruk var vanlig. Siste halvdel av 1800-tallet er sveitservillaenes tid. Den mest markante av disse var kanskje Nystuen på Havstad med sitt tårnbygg? Den største konsentrasjonen av praktfulle landsteder i sveitserstil med tilhørende hager og parker finner vi på Hisøy. På denne tiden har vi flere opplysninger om badehus og lysthus. Flere eldre landsteder ble ombygd til sveitserstil. Nystuen og Thorshaug ble tegnet av arkitekter. Det kan også se ut som en liten tendens til at embetsfolk og folk i offentlige stillinger hadde en forkjærlighet for Havstad-området og de ytre deler av Tromøy, mens de næringsdrivende foretrakk Hisøy og landområdene i Arendal.

Når det gjelder øyene, byfjorden og Havstad-området, må det ha vært en kombinasjon av utsikt, sjø og bynær beliggenhet som var viktig for lokaliseringen av landstedene. Hit var det lett kommunikasjon fra byen med båt. Som vi har sett hos Anders og Hans Dedekam på Tromøy og Jacob Thue på Bakkehus, inviterte de til middag i byen én dag, på landstedet den neste. Landstedene var et supplement til byboligen, og den bynære beliggenheten muliggjorde en gjestfri og fleksibel bruk. Noe overraskende har vi sett at enkelte landsteder ble bygd helt inne i bykjernen. Disse har tidlig blandet seg med vanlig bebyggelse, men lå også landlig til i sin tid. Kanskje var det utsikten og muligheten til hagebruk som var det avgjørende her?

Lokaliseringen ved Langsævannet og Longumvannet hadde den attraktive tilgangen og utsikten til vannene, men hit måtte en reise med hest og vogn, om en ikke var like sprek som Jonas Nicolai Prahm, som gikk kveldstur fra byen opp til Longumvannet etter sitt omfattende

Pusnes på Tromøy ved Tromøysund mai 2018. Det gamle landstedet ble oppført av skipper og kjøpmann Christen Gregersen i 1751.

Peder Thomassen kalte landstedet Helenes Minde etter sin tante som testamenterte landstedet til ham.

Foto: Hannele Fors, KUBEN, AAMA.

Hagen på Fagerheim på Hisøy sett mot sør omkring 1880. Her var det paviljong med oppbygd utsiktstårn. Herfra var det fantastisk utsikt utover havet. Tårnet ble revet i 1950-årene. Fra Kjell Lyngseth, Eldre hager i og omkring Arendal, hovedoppgave 1961.



Anna Sophie Dedekam, født Charisius (1778-1840) var født på St. Croix, som datter av kgl. fullmektig Ferdinand August Charisius, som senere ble tollinspektør i Arendal. I 1800 giftet hun seg med Anders Sørensen Dedekam (1771-1843) i handelshuset Anders & Hans Dedekam. Hun døde på landstedet Sophienlund, som var oppkalt etter henne.

Portrett: P.N. Arbo 1891, kopi etter C.P. Lehmann. Foto: Bjørn Hoff. Rådhusgalleriet.

Arkiv: AAA.PA-2606.L1.017.



program tidligere på dagen. Egelund er eksempel på et landsted hvor vi i dag ikke kan se en slik umiddelbar attraktiv beliggenhet. Tidligere var imidlertid Ormetjern, ja nettopp, et tjern.

Privatisering og distansering

Landstedenes navn kan avsløre litt om hvordan vi kan forstå noe av tankene bak dette fenomenet. Navnet besto som oftest av to stavelser. Den første stavelsen kunne være et personnavn, gjerne navnet på ektefellen, eller rett og slett «sommer». De kan også være en beskrivelse av landstedet eller dets tilstand, som «Fager» eller «Ny», eller en betegnelse på den følelsen landstedet framkalte, f. eks. «Fri» «Fred» og «Fryd». Andre stavelse kunne bestå av det samme, men er oftest en topografisk beskrivelse av stedet, som «lund», «vold», «nes», «borg», «topp» og «li». Den kan også inneholde det mer private «stuen», «heim», «bo», «ro» eller «minne» knyttet til et navn, oftest et kvinnenavn, men også navnet til en avdød slektning. Gimle og Valhalla representerer dyrkingen av den norrøne gudeverdenen, noe som også var en tendens i tiden. Landsteder anlagt på eldre gårder og plasser beholdt oftest sitt tidligere steds- eller gårdsnavn.¹¹⁴ Her er Gimle på gården Kallevig og Fristuen på Holmen eksempler på unntak.

Flere av de gamle lystgårdene ble gitt som morgengave eller bryllupsgave til bruden og fikk da hennes navn. Denne skikken understreker landstedenes intime og private funksjon og bidro til å styrke de ekteskapelige og familiære bånd. Et uttrykk for det samme er skikken med å anlegge private gravsteder. På Hisøy var det private gravsteder ved to av landstedene. I byen hadde Fahslan sitt private gravsted ved sitt landsted. I tillegg hadde familien Røer sitt gravsted på Vollene fra 1860.

Denne skikken kan også ses i sammenheng med borgenskapets ønske om å distansere seg fra allmuen ved å privatisere en del kirkelige handlinger på slutten av 1700-tallet.¹¹⁵

Byborgerne levde i sin egen sfære med sitt prangende forbruk i et samfunn preget av store forskjeller og fattigdom blant vanlige folk, og landstedene kan også ses i dette perspektivet. Ved å anlegge flotte hus beliggende synlig ved fjorden og med parker rundt, markerte de sin stand, både overfor allmuen og sitt eget nettverk. Landstedene krevde tjenestefolk, kusker, gartnere, vaktmestere og forpaktere.

Annegreth Dieltze bruker begrepet *demonstrativt konsum* i sin artikkel om hageanleggene i boka om Christianias handelspatrisiat (2008). Det er heller ikke usannsynlig at det var en viss konkurranse mellom byborgerne. Ikke minst var det viktig å markere at en tilhørte eliten overfor tilreisende og utenlandske gjester og forretningsforbindelser. Dette var en viktig strategi både i forbindelse med inngåelse av handelsavtaler og ekteskap.

Impulser, nettverk og «kulissemakeri»

Å bygge landsted var mulig på grunn av overskuddet i trelasthandelen og sjøfarten, og landsteder var trygge pengeplasseringer. Ideen om å anlegge landsteder kom utenfra. De aller fleste av byborgerne hadde selv vært ute og seilt, vært på dannelsesreise eller besøkt handelsforbindelser på kontinentet og i England, hvor de hadde sett imponerende lystgårder og landskapsparker. Byen var i tillegg full av danske embetsfolk og borgere som hadde de kontinentale forbildene med seg. Å anlegge landsteder ble et ideal også for de rike borgerne i Arendal.

Alle landstedene hadde hage, og mange hadde flotte parker, som en overgang til den virkelige naturen. Her vandret borgerne med sine gjester etter en bedre middag, damene drakk te i lysthuset, mens herrene spilte kjeglespill, eller de nøt ro og fred og vakker utsikt. Den franske, symmetriske oppbygde hagestilen på 1700-tallet med snorrette alleer, skulle kontrollere naturen. Disse ble erstattet av den engelske landskapsstilen med slyngede grusganger og romantiske elementer, som broer, utsiktspunkter og lysthus, og også med primitive elementer som hytter og grotter, på begynnelsen av 1800-tallet. Disse parkene skulle forestille naturen i dramatisert form, tilpasset selskapelige sammenkomster og med elementer som skulle framkalle stemninger og følelser. De formelle hagene ble ofte beholdt foran hovedbygningen.¹¹⁶ Båter spilte en viktig rolle ved landstedene, både som framkomstmiddel og fra midten av 1800-tallet også ved lystseilas.

Landstedseierne, som besto av forretningsfolk og embetsmenn, utgjorde eliten i byen, og de hadde sosial omgang med hverandre på

Halvor Georg Theodor Moe (1826-1877) var født i Danmark av norske foreldre. Han var utdannet tannlege og hadde praksis i Kristiania, Drammen og Mandal før han slo seg ned i Arendal fra 1856. Innen tannlegefeltet var han en pionér i landet. I 1850 giftet han seg med sitt søskenbarn, Hansine Constance Halling (1850-1913). De bygde opp landstedet Egelund ved Ormetjern på Strømsbu. Georg og Hansine Moe var foreldre til den kjente maleren Louis Moe (1857-1945). Georg Moe var en aktiv amatørskuespiller og med i Arendals Dramatiske Selskab, hvor han også var formann. Huset er revet og det er bygd eldreboliger på eiendommen. Ukjent fotograf. Arkiv: KUBEN, AAmA, Portrettsamlingen.





Havstad. Fra venstre: Matr. nr. 70 Heimstavn med uthus (Havstad gård), bak matr. nr. 71 Havstad bedehus, matr. nr. 120, matr. nr. 72 Lillestuen, dr. Holstads landsted med tunnel under veien og matr. nr. 120 (Thues hus). Matr. nr. 55 Bellevue øverst til høyre. Nede ved vannet badehuset til Bellevue nr. 2 fra venstre. (Kilde: Opplysninger bakpå bildet). Nicolai Stephansen, eier fra omkring 1850 kalte Havstad gård for Heimstavn og bodde her hele året. Johannes Johannesen (Parmann) (1841-1882) og konen Mathilde, født Aalholm (1846-1883) kjøpte eiendommen i 1883 og bygde om huset til sveitserstil. Postkort: P.M. Danielsen. Arkiv: KUBEN, AAmA, AAA.PA-2405.L40.0563_2.

landstedene. Flere var også med i kommunebestyrelsen. Denne eksklusive eliten av byborgere kjente hverandre godt og dannet nettverk gjennom sin familie, næringsvirksomhet, naboskap og det sosiale liv i den lille byen. Mange av de nevnte landstedseierne var giftet inn i hverandres familier, og i enkelte tilfeller hopet formuene seg opp på få hender. Noen familier var dominerende i flere generasjoner. Frithjof Foss skriver ut fra et lite regnskap som hadde tilhørt dr. Alexander Møller, hvem som deltok i «jevnlige kortpartier i hans Hus» i 1800-1801. Kretsen omfattet mange av de personene som er knyttet til landstedene rundt byen; «samt at man blev indbudet til Næs og Frolands Værker og om Sommeren samledes paa Strømsboe, Hafstad, Pusnæs og Høgedal.»¹¹⁷

I gjennomgangen av landstedene går det fram at mange av deres eiere var aktive medlemmer i skyteselskapet og spesielt av det dramatiske selskapet, hvor flere også var formenn.¹¹⁸ Vi har hørt om skåler, sanger, taler og kanonsaluttering ved festlige anledninger. Både hos Wilhelm Foss på hans storslåtte Nystuen og hos Georg Moe på hans lille landsted Egelund, ble det arrangert tablåer ute ved festlige anledninger. Kan det være slik, at det å skape et imponerende sommersted og anlegge en park med eksotiske og overraskende elementer som ble vist til gjester, nettopp hadde en spesiell appell til dem som var opptatt av teaterkunsten?

Det Arne Lie Christensen forteller om festlighetene på Fladby i Enebakk, et gods med tolv gårder, store skogeiendommer og sju sagbruk, kan tyde på dette. Her var lystgårdens hovedbygning bare i bruk i jakten og i julen. Fra 1850-årene fortelles det at underholdningen besto av teater, ball og maskerade. Gjestene skulle trekke lodd om hvem som skulle forestille elsker og elskerinne og dessuten spille rollen som vertskap under oppholdet! Han skriver: «Christianiaborgerne elsket å spille teater.»¹¹⁹ Det samme kan vel sies om arendalsborgerne?

Arne Lie Christensen peker også på lyststedene som *kulissemakeri* med hus som skulle ta seg imponerende ut fra sjøen med sin plassering i høyden og med akser opp til huset. At dette hadde sin tilsiktede virkning også i Arendal, ser vi av de tilreisendes dagbøker. I Arendal er for øvrig Morten Michael Kallevigs bypalé (Arendal gamle rådhus) et eksempel på en slik tankegang. Han bygde byens største og flotteste palé ut mot innseilingen i 1815, og da naboen (Fürst) bygde et hus ved siden av ham, bygde han et lignende hus på den andre siden og malte det i samme farge som nabohuset, slik at det skulle ta seg ut som om huset hans hadde to fløybygninger fra innseilingen.

Avslutning

De gamle landstedenes funksjon uttrykkes i de to begrepene *lystgård* og *avlsgård*, steder for avkobling, representasjon og hage- og landbruk. Et tredje moment kan med et moderne uttrykk kalles næringsutvikling.



Heimdal i september 2018.
Foto: Hilde L. Austarheim.

«Thorsens landsted» på Strømsbu mellom Centralgaten og Centralbakken ble bygd av Theodor Thorsen (født 1836) og Lovise Th. Thorsen (født 1837). I 1875 hadde familien fire barn, to losjerende handelsbetjenter, en barnepike og en kjøkkenpike. Familien flyttet senere fast til denne sommervillaen. Datteren Lovise Theodora (født 1873) var ugift og bodde her sammen med sin tjenestepike til hun døde. Huset hadde to stuer, tilbygd glassveranda og uthusfløy med inngang til daglig bruk. Lysthuset som står i dag er nyere, men også tidligere var det lysthus på samme sted. Der garasjen står i dag, neden for huset, var det tidligere potetland og grønnsakshage. I hagen var det tidligere rester av et rundt basseng med opplegg til fontene. Her er også en gammel trerekke.
Foto: Ingrid Ahnger, 16. januar 2018.

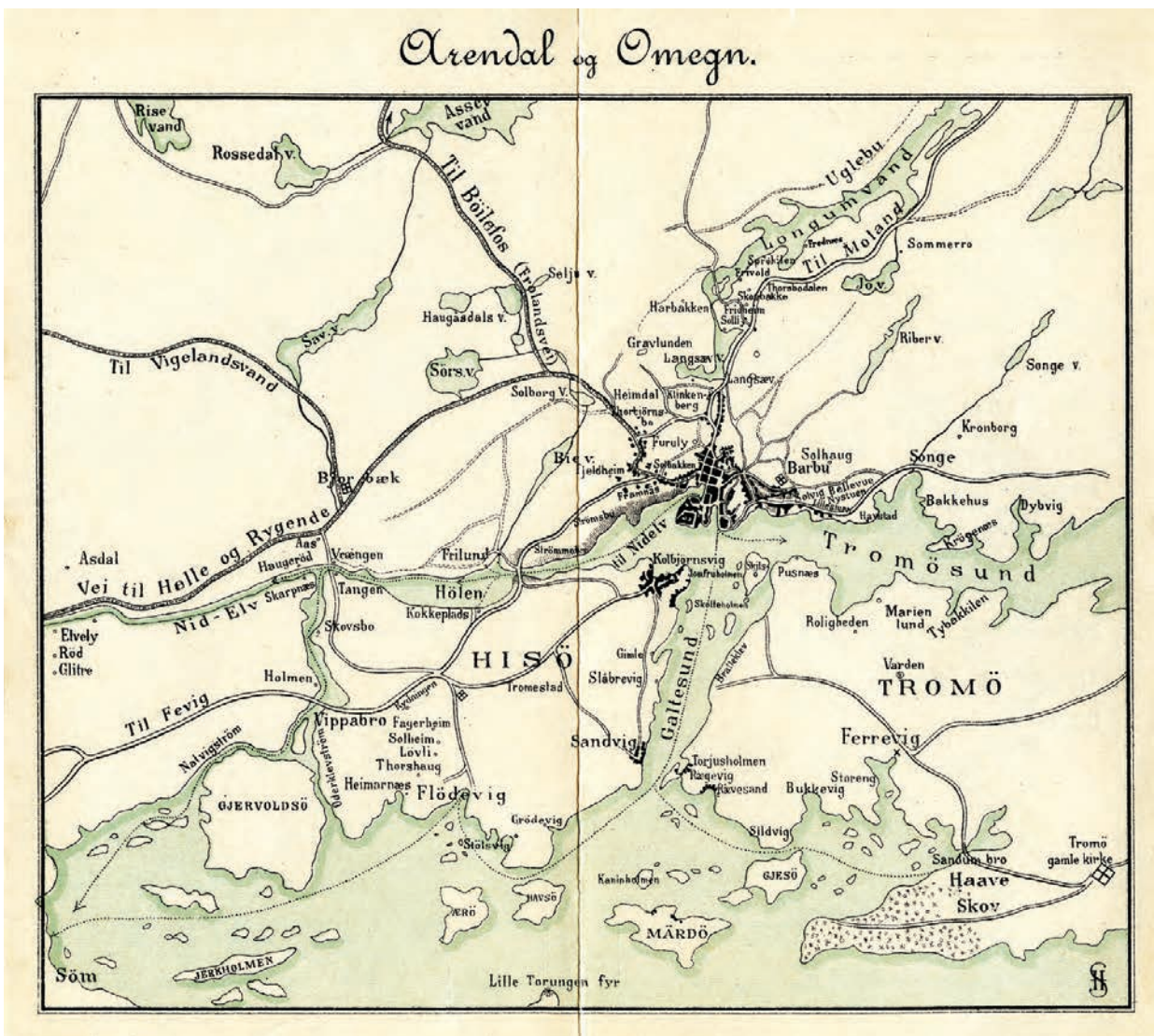
Turistkart fra 1896 som viser Arendal og omegn. Her er mange av de gamle landstedene markert, både på Hisøy, ved Nidelva og Hølen, rundt bykjernen, ved Langsævvannet og Longumvannet, Havstad, Songekilen og på nordvestre del av Tromøy.

M. Onsager. *Arendal, situasjonskart over byen og omegn, dampskibs- og turistruter.* Kart (1:100000). Arendal: Arendals Turistforening 1896.

Landstedenes «fri, fred og fryd» representerte de individuelle behov for ro og naturopplevelser, selskapelighet og sosiale aktiviteter. Denne funksjonen er sterkt representert i navnevalget og viser menneskenes nye syn på seg selv som individ.

De gamle landstedene med et påkostet og tidsriktig hus med hage var først og fremst bygd for rekreasjon, men også for å statuere sin egen sosiale posisjon i samfunnet. Forbildene kom utenfra, men også det lokale nettverket var en viktig faktor for påvirkning og konkurranse. Også andre elementer ved de gamle landstedene, som private gravsteder, viser borgernes ønske om å framheve seg og distansere seg.

Mange av landstedene hadde også elementer av den fornuftige avlsgården, som ofte var en gammel gård og som ganske raskt kunne bli et





fast bosted, eller det ble drevet av forpaktere. Hagebruk ble drevet ved alle landstedene og var et viktig bidrag til husholdningen i byen. Rike borgere gikk i bresjen for nye metoder og eksperimenter innen hagebruk, landbruk, og fiskeoppdrett og industri. Ved dette tok byborgerne omegnens landskap i bruk på nye måter. De fikk økt kontroll over ressursene i forhold til bøndene, og her kan vi også se paralleller til borgerskapets kontroll over arendalsvassdraget og tømmerfløtingen. I innlandet kan også jaktlottene og store utmarkseiendommer ses i denne sammenhengen.

Den rene funksjonen som landsted eller lystgård varte ofte bare en kortere periode, før eierne måtte velge mellom byboligen og landeiendommen på grunn av økonomiske vanskelige tider. Dette skjedde for mange på slutten 1800-tallet. I Arendal ser vi også at landstedet ble brukt som helårsbolig der huset i byen var gått tapt ved brann. Bedre kommunikasjoner med veier og dampskipsruter var også en viktig forutsetning for overgangen til helårsbolig.

De gamle landstedene har også spilt en viktig rolle i byutviklingen. I tillegg til de flotte bygningene og parkene ble det bygd veier og bryggeanlegg. Flere av landstedene har også gitt navn til veier, bydeler eller skolekretser fordi de utgjorde den mest markante bebyggelsen i byenes utkanter.

Båthuset på holmen utenfor Bakkehus i 2018.

Foto: Karl Ragnar Gjertsen.



Rester av allé ved Råna, mellom Langsæ og Harebakken. Hans Ellefsen på Tollbodholmen og Thomas Toft Doran nedenfor kirken på Tyholmen hadde landsted her på 1700-tallet.
Foto: Hilde L. Austarheim, 5. november 2017.

Noter

- 1 Frithjof Foss, *Arendals Byes Historie*, 1998, 396.
- 2 Jeg har tatt med alle landstedene fra 1700- og 1800-tallet jeg har funnet opplysninger om til nå, bl.a. fra Frithjof Foss og Sven Oftedal, men det har sikkert vært mange flere! «Arendal» omfatter da den gamle byen og den nærmeste omegn, men ikke hele området som i dag tilhører Arendal kommune.
- 3 Geir Thomas Risåsen. *Den briljante periode – Fladeby, Ullevål og lystgårds-kulturen i Christiania*, 2008, 147. Se også Carsten Hopstock, *Gamle lystgårder ved Kragerø*, Fortisminneforeningens årbok 1955, 148.
- 4 Arne Lie Christensen, *Ut i det fri : Livet på setra, hytta og landstedet*, 2015, 159.
- 5 Angjerd Munksgaard, *Lystgårdene rundt Kristiansand*, 2002, 6.
- 6 Frithjof Foss, 1998, 141.
- 7 Conrad Nicolai Schwach, *Erindringer af mit liv 1790-1830*, 2008, 348 og 502, note 97.
- 8 Noen av disse, i tillegg til byhager, er beskrevet i Kjell Lyngseth, *Eldre hager i og omkring Arendal*, utrykt hovedoppgave, 1961.
- 9 Carl W. Schnitler, *Norske haver i gammel og ny tid*. Kristiania, 1916, 107.
- 10 Karl Ragnar Gjertsen og Anne Tone Aanby 2015, «Kartene fra 1814», *Aust-Agder-Arv* 2015, 101.
- 11 I tillegg til landstedene beskrevet under, nevner Jacob Darre Knudsen, i *Litt av Tromøys historie*, 1979, 20, Tågevold, Simonstø, Gjessøya, Vågsnes og Flangeborg.
- 12 Frithjof Foss, 1998, 35. Ulf Hamran. 'Et forsvunnet lyssted. Lovisenlyst i Brattekleiv, Tromøy'. *Agderposten*, 25. november 1989.
- 13 Frithjof Foss, 1998, 35 og 39. Bygningen ble ombygd omkring 1852 av amtmann Iver Steen Thomle, som bodde her fast. Første etasje ble bygd høyere med overlys i midten, og det ble satt inn senempire vinduer. Bygningen og parken er bevart i privat eie.
- 14 *Ibid.*, 274. Joachim Ebbell holdt til i Riedemanns palé, hvor Kallevig oppførte sitt palé i 1815, senere rådhus.
- 15 Bygningen på Roligheden brant i 1934. Ny bygning ble oppført 1936-37, og er bevart i privat eie. Store steinmurer er fremdeles intakt, iflg. Finn Falck, *Kulturminner på Tromøy*, 2000, 33, hvor det også er foto av maleri av den gamle bygningen.
- 16 Iflg. Frithjof Foss, 1998, 136, se også *ibid.*, 348. Navnet skrives nå Skaveløkken. Brødrene Anders Sørensen og Hans Ellefsen Dedekam var brødre og drev firmaet Anders & Hans Dedekam. De var sønner av Søren Andersen Dedekam (1745-1789) og Margrethe Hansdatter Ellefsen. Den yngste av dem, Hans, må ha tatt morens etternavn som mellomnavn.
- 17 Carl Schnitler, 1916, 10.
- 18 Conrad N. Schwach, 2008, 344.
- 19 Frithjof Foss, 1998, 131.
- 20 *Ibid.*, 84 og 216-217, 112. Bevart i privat eie. N. Jæger var gift med to av døtrene til Ole Henrik Foss.
- 21 Finn Falck, 2000, 38. Eier fra 1884 var Axel Christian Rosenkrantz Smith d.y.
- 22 *Ibid.*, 44-46, Gunnar Molden, *Tromøysfolk gjennom tidene*, bd. II, 2012, 65. Etter brann ble ny hovedbygning oppført i 1729. Dette var et nedenshus som ble ombygd omkring 1850 med senempirevinduer og nytt tak. Fra 1998 er Arendal kommune eier av gården. Hovedbygningen er bevart.
- 23 Finn Falck, 2000, 84. Mogens Groos' datter var Lovise Groos (Lovisenlyst).
- 24 Gunnar Molden, 2012, 26 og 175, Frithjof Foss, 1998, 78, Finn Falck, 2000, 34.
- 25 Gunnar Molden, 2012, 6.
- 26 Conrad N. Schwach, 2008, 353-354. Bygningen er revet. Se tegning og maleri av det gamle huset i Kjell Lyngseth, 1961, fig. 52 og 53.
- 27 Frithjof Foss, 2008, 317-318 og 84. Augustinus Ebbell Juells kone, Anne Marie Thue (1789-1847), var søster til Jacob Thue, som bygde landsted i Songekilen. Deres morfar var Nicolai Christian Juell på Strømsbu gård.
- 28 Ulrik Kirkedam, *Hisøy gamle og nye stedsnavn*. (Hisøbilder VI), 1998, 19. Bygningen er revet.

- 29 Kristen Taraldsen. «Tangen Gaard», *His. Smakebiter fra et tettsted*. (Hisøybilder XIV). Hisøy historielag, 2015, 32. Emil Kallevig var sønn av Morten M. og Kitty Kallevig på Gimle. Han var gift med Margretha Dedekam (1809-1833). Bevart i privat eie. Se Carl Schnitler, 1916, 114-115.
- 30 Bygningen brant vinteren 1940, iflg. Ulrik Kirkedam, 1998, 112 og 119.
- 31 Gjengitt etter Sølvi Kaastrup, «Noen utdrag av utlendingers reisebeskrivelser fra Agder på 1700- og 1800-tallet». *Årsskrift for Agder Historielag* 1990, 18.
- 32 Ulrik Kirkedam. «Marienlund – Kokkeklassen på His». *His. Smakebiter fra et tettsted*. (Hisøybilder XIV). Hisøy historielag, 2015, 55. Bevart i privat eie.
- 33 Ibid., 28 og 56, Kjell Lyngseth, 1961, 16 og Aust-Agder fylkeskommune, kulturetaten. *Privat gravsted for fam. Dedekam – Falck-Ebbell Harboe. Tangen – Hisøy, gnr: 303 bnr: 1 – Arendal*. Høringsutkast. 1995.
- 34 Ulrik Kirkedam, 2015, 136 og 141. Bevart i privat eie.
- 35 Bygningen på Heimarnæs ble revet i 1957, og ny ble oppført. Parken er bevart i privat eie.
- 36 Sam Eyde. *Mitt liv og mitt livsverk*, 1939, 25-26.
- 37 Ulrik Kirkedam, *His, Smakebiter fra et tettsted*, 2015, 94.
- 38 Georg Thommesen, «Thorshaug på Løvold – et sted fra 1870-årene». *His, Smakebiter fra et tettsted*, Ulrik Kirkedam, 70-79 og Ulrik Kirkedam, *Hisøy gamle og nye stedsnavn*, 1998, 40-41. Bevart i privat eie. Se bilder i Gunnar Molden og Jiri Havran, *Seilskutebyen Arendal*, 1998, 105-107.
- 39 Einar Diesen, *Slekten Herlofson gjennom 400 år*, 1973, 151. Revet, her kom His skole (1974).
- 40 Arne Myrdal m. fl., *Gamle gårder i Øyestad*. Bind 2, 1982, 195. Sterkt ombygd, i privat eie.
- 41 Senere eiere (fra 1932) innredet villaen til hotell og anla uterestaurant. Bygningen brant ned i 1935, og det ble bygd nytt hus på samme sted, iflg. *ibid.*, 610-611.
- 42 Ibid., 482. Bevart i privat eie.
- 43 Anders Dedekam Geelmuydens foreldre var Augustinus Ebbell Geelmuyden (1789-1857) og Augusta Dedekam, datter av Anders Sørensen Dedekam og Anne Sophie Carisius, iflg. Frithjof Foss, 1998, 382-383.
- 44 Eiendommen ble utskilt i 1864, solgt til A.D. Geelmuyden i 1866, solgt tilbake til svigerfaren i 1875 og solgt til dr. Harald Roscher i 1894. Bevart i privat eie.
- 45 Frithjof Foss, 1998, 20 og 50-51 og opplysning fra Johan Anton Wikander. Søren A. Dedekam bodde på hjørnet av Kirkegaten og Tollbodgaten.
- 46 Julius M. Smith, *To slektsbiografier*, 1943, 20. Mads Henrik Smith og konen Anna Sophie Geelmuyden bosatte seg på landstedet Fagerheim på Hisøy i 1906.
- 47 Georg Moe og Hansine var søskenbarn. Hansines foreldre var prost Peder Halling og hans andre kone Nina Moe. Bildet av huset er på forsiden av Aust-Agder-Arv 2011.
- 48 Rune Arenfeldt Berg. «Storfamilien Moe i Arendal III». *Aust-Agder-Arv* 2011, 78.
- 49 Ulf Hamran, 'Egelund på Strømsbu – opprinnelig landsted', *Agderposten* 14.1. 1987, Per Skjeggstad, 'Georg Moe, tannlege-pioneren som kom til Arendal', *Sørlandske Tidende* 14.9.1968 og 'Tannlege-pioneren Georg Moe som slo seg ned i Mandal og Arendal', *Fædrelandsvennen* No. 273, 24. november 1967 og Rune Arenfeldt Berg, 2011, 67. Huset er revet, og det er bygd eldreboliger her.
- 50 Gunleif Myhren, «De to gårdene». *Arendal kirkegård, et levende kulturminne*, 2004, 26-27.
- 51 Einar Diesen, 1973, 122-125. Bevart i privat eie.
- 52 Ulf Hamran, 'Ved Langsævannet', *Agderposten* 4. desember 1993. Da Hans Herlofsen d.y. (født 1805) bygde nåværende sveitservilla på Langsæ gård, ble den brukt som fast bolig, iflg. Einar Diesen, 1973, 134.
- 53 Frithjof Foss, 1998, 396. Sønnen, Johannes Nielsen, var en av stifterne av Arendals Dramatiske Selskab, iflg. *ibid.*, 84 og 207.
- 54 Opplysninger fra Ingrid Ahnger og Johan Anton Wikander.
- 55 Frithjof Foss, 1998, 285-286. Peder Jensens datter, Anne Pedersdatter (død 1796, 60 år), var gift med Peder Nielsen Brinch (født 1726) fra Langsæ gård, iflg. *ibid.*, 279.

- 56 Ibid., 27-28 og 319. Hans Ellefsens datter Margrethe Hansdatter var gift med Søren Andersen Dedekam, og sønnen Ellef Thomas Hansen (1743-1786) var gift med sin kusine, Margrethe Pedersdatter Falck, datter av Peder Ellefsen (1708-1789) og Margrethe Pedersdatter Falck. I dag eier menigheten Filadelfia eiendommen, og her er bygd nytt forsamlingshus/kirke.
- 57 Notat fra Theis Theisen, Holmen, 14.12.2015.
- 58 Se bilder fra interiøret i Gunnar Molden og Jiri Havran, 1998, 104 og 108. Sefrak. nr. 0906.5305.001.
- 59 Notat av Theis Theisen, 14.12.2015.
- 60 Frithjof Foss, 1998, 159 og 115. I 1863 overtok han Wilhelm Foss' krambodhandel på hjørnet av Peder Thommessens gate og Kirkegaten.
- 61 Iflg. Kristen Weierholt, *Austre Moland ei bygdebok*, 1959, 376, var byggeåret ca. 1862.
- 62 Sefrak-registreringen, 0966-1101.
- 63 H.M. Fiskaa og H. Falck Myckland, *Norges bebyggelse, Aust-Agder, østre del*, 1956, 29. I 1867 hadde eiendommen 48/25 mål dyrket mark og beregnet avling på 9 tønner poteter, 3/5 tønner bygg, 3/4 tønne hvete og 4 skippund høy (640 kg). Her var ingen havnegang eller skog.
- 64 Gunnar Molden og Jiri Havran, 1998, 109.
- 65 Tapetprøver fra pikerommet på loftet tyder på at den eldste delen av huset ble bygd omkring 1830-40. Tapetprøven er tatt inn i Else Rønnevig's samling og kalt «Frivoll», iflg. Lise og Per Stabell: Skredderstø i Austre Moland, notat.
- 66 Niels Haslund var kjøpmann, klubbholder og forstander for Hospitalet, iflg. Frithjof Foss, 1998, 143. I 1838 var bnr. 10 Sprøkilen eid av Terje Larsen og John Christoffersen, som også eide flere gårdparter i Longum, iflg. Kristen Weierholt, 1959, 374. Skjøte fra Terje Larsen til Lund datert 8. april 1850, Østre Nedenes sorenskriveri, pantebok nr. 11, fol. 398. De to eiendommene bnr. 5 og 6 ble senere sammenslått til ett bruk, bnr. 5 i 1914, iflg. Kristen Weierholt, 1959, 381. Sefrak. nr. 0906.1101.001.
- 67 Ifølge matrikkelen i 1867 hadde Frivold dyrket mark med en beregnet avling på 24 tønner poteter, 4 skippund høy (640 kg). Tre kyr kunne beite i egen skog, hvor det også ble tatt litt lauv, og de hadde også beiterett i «Jovandstykket».
- 68 Av de hvite seils historie, Ved Lund & Co – Chr. Th. Boe & Søns hundreårsjubileum, 1936, 20.
- 69 Opplysninger fra Anders Engelskjønn.
- 70 Opplysninger fra nåværende eier Bernt. Chr. Bowitz og folketellingen på Digitalarkivet.
- 71 Opplysninger fra Ingrid Ahnger.
- 72 Sven Oftedal, *Gammelt og nytt fra Barbu II*, 1932, 5.
- 73 Se skisse over gravstedet i Sven Oftedal, *Gammelt og nytt fra Barbu III*, 1933, 8.
- 74 Matr, nr, 52 i Bendiksklev. Årstall iflg. Sven Oftedal, *Gammelt og nytt fra Barbu I*, 1930, 14.
- 75 Frithjof Foss, 1998, 268 og *Arendal kirkegård, et levende kulturminne*, 21-22 og 275-276. Sofie Dedekams søstre var gift med Augustinus Ebbell Geelmuyden og Johannes Westergaard. Nedre Barbugård lå der Arendal jernbanestasjon ligger.
- 76 Sven Oftedal, *Gammelt og nytt fra Barbu 1*, 1930, 4-5.
- 77 Langbryggen matr, nr. 7, Valhalla, matr. nr. 7b. Pantereregisteret og opplysninger fra Berit Grøntoft Jahr.
- 78 Sara Juell var datter av Hans Daniel Juell (1751-1821) på Strømsbu gård.
- 79 Sønnen Daniel Nicolai Heede overtok eiendommen i byen, og var også urmaker. Datteren Eveline Heede ble musiker og komponist, iflg. Sven Oftedal, *Gammelt og nytt fra Barbu III*, 1933, 4-6. Engekjær hadde til slutt en skyld på 1 3/8 kalveskinn.
- 80 Våningshuset ble senere ombygd i sveitserstil og det ble etablert guttehem her i 1925 av Arendals Indremisjon, og i 1928 ble det bygd på en soveromsfløy. Fylkeskommunens overtok i 1987 og staten i 2004. Rester av hagen er også bevart.
- 81 Han var sønn av kjøpmann i Stranden, Lars Westergaard og konen Margrethe Jensdatter Høeg, datter av seilmaker Jens Michelsen Høeg, "Jens Løchstør" i Nedre Stranden, matr. nr. 92, senere eid av Salve Kallevig, senere Anders &

- Hans Dedekam, som oppførte nytt hus etter bybrannen i 1863 av materialene fra landstedet Lovisenlyst, iflg. Frithjof Foss, 1998, 363.
- 82 Sven Oftedal, *Gammelt og nytt fra Barbu*. Iflg. matrikkelen fra 1867 hadde gården over 16 mål dyrket mark og en avling på 36 tønner poteter, 2 ¼ tønner hvete, 16 skippund høy (1960 kg), 2 kyr, beite i innmarka og litt skog. Sefrak. nr. 0906.5308.001.
- 83 Ibid., 1933, 18. Jens Jensen hadde to eiendommer under Barbu i matrikkelen fra 1867. Den minste av disse var gammelt matr. nr. 45, løbeno. 31g med skyld 1 ort, 7 skilling. Her var litt over 10 mål dyrket mark og beregnet avling på 18 tønner poter, 2 tønner bygg og 8 skippund høy (1280 kg). Her var ei ku, men ingen skog eller havnegang. Kanskje dette var landstedet Frydentopp? Etter Jens Jensens død, i 1871, ble eiendommen solgt til skipsfører og skipreder Nils Aanonsen.
- 84 Sven Oftedal, *Gammelt og Nytt fra Barbu III*, 1933, 16-17.
- 85 Ibid., 18.
- 86 Frithjof Foss, 1998, 182-183.
- 87 Sven Oftedal, *Gammelt og nytt fra Barbu III*, 1933, 18 og II, 1932, 10.
- 88 Ibid IV, 1938, 18 og Sven Oftedal, *Barbu kirke 50 år, 1880-1930*, 1930, 24-25. I matrikkelen 1878 var Gunder og Bæruld Aanonsen eiere av løpenr. 138 "Hulveien eller Frydensten" under matr. nr. 45 Barbu.
- 89 Notat av O.A. Aalholm, Løgebergskaaret, 22. oktober 1968, Lokalia, boks 82. Banksjef Axel C.R. Smith (sønnen) eide Storeng en periode fra 1884, iflg. Finn Falck, 2000, 38. Løgebergskaaret, hvor det tidligere sto et gavllus, ble overtatt av Lars Aanonsen fra Alexander Møller på Havstad gård, da Aanonsen var «hans høyre hånd» på gården. Eiendommen ble overtatt av Thomas Aalholm i 1840 og ombygd. Søsteren og svogeren hadde naboeiendommen med skipsverftet.
- 90 Opplysning fra Ingrid Ahnger.
- 91 Notat av O.A. Aalholm, Løgebergskaaret 22. oktober 1968, Lokalia, boks 82.
- 92 Frithjof Foss, 1998, 359.
- 93 Havstad gård, matr. nr. 70. Frithjof Foss, 1998, 396. Notat av O.A. Aalholm om «Heimstavn», 16. oktober 1968.
- 94 Frithjof Foss, 1998, 396 og 75, Sven Oftedal, 1932, 5 og C.N. Schwach, 2008, 352.
- 95 Frithjof Foss, 1998, 92.
- 96 Iflg. Ulf Hamran, 'Havstad ved Tromøysund – Dr. Alexander Møllers landsted', *Agderposten* og Kjell Knudsen, «Dr. Alexander Møllers testament», *Aust-Agder-Arv* 2017, 125.
- 97 Opplysning fra Kristian Egeberg, i Ulf Hamran, *Agderposten* 30. juli 1994. Frithjof Foss, 1998, 366-368.
- 98 Kirsten Hellerdal, «Alexander Møller og hans eiendommer i Arendal», *De kom fra alle kanter : Eidsvollsmennene og deres hus*, 2014, 309-310. H.C. Pries tegnet Arendal kirkegård, ferdig 1814. I 1867 hørte det 10 mål dyrket mark til eiendommen, og avlingen ble beregnet til 12 tønner poteter, 1 ½ tønne bygg og 18 skippund høy (ca. 2880 kg). Det ble holdt to kyr, og det var havnegang like ved innmarka. Det var også litt skog, og det ble tatt litt lauv til fôr. En liste over planter (Lokalia, boks 83) viser bl.a. sukkererter, rødløk, kål, kålrabi, salvie, purre, timian, salat, agurk, rødbeter, portulak og merian.
- 99 Opplysning fra Bjørn Dale. Tidligere sommersted på Katteholla utskilt fra Bellevue, iflg. Theodor Vilshammer, «Barndom på Havstad», *Sånn var det* 1995, 38.
- 100 Iflg. matrikkelen for Ø. Moland 1867 hadde E. Harboe gammelt matr. nr. 47, løpenr. 145a, skyld: 2 ort, 4 skilling. Jorda ble betegnet som lettbrukt og godt dyrket, og her var skog. Avlingen ble beregnet til 24 tønner poteter, ¾ tønne hvete og 18 skippund høy (2880 kg). Det ble holdt to kyr, som hadde litt havnegang ved innmarken, det ble tatt litt lauv til fôr.
- 101 Frithjof Foss, 1998, 115 og 124, 76, og 122. Notat av O.A. Aalholm om Nystuen, 23. oktober 1968, Lokalia, boks 83. Henrik Harboe (1775-1848) ligger begravet på det private gravstedet på Tangen, Hisøy, da sønnen var inngiftet i Dedekam-familien.
- 102 Notat av O.A. Aalholm, Nystuen, 23. oktober 1968, Lokalia, boks 83.
- 103 Frithjof Foss, 1998, 222 og 114-115.

- 104 Notat av O.A. Aalholm, "Nystuen", 23. oktober 1968, Lokalia, boks 83. Nystuen brant senere, iflg. Theodor Vilshammer, 1995, 41-43. Nytt hus på eiendommen. Solvåg ligger på Bjelland.
- 105 Notat av O.A. Aalholm "Bellevue" i Lokalia, boks 82. I 1877 ble eiendommen kjøpt av kommunen. Skogen ble hogd og ny eier solgte eiendommen til Den norske nasjonalforeningen mot tuberkulose i 1923, som opprettet barnehjem for tuberkulosestruede barn og opplæringshjem for barnepleiersker. Bygningen er revet og her er bygd leilighetsbygg.
- 106 Notat av O.A. Aalholm, "Lillestuen", 15. oktober 1968, Lokalia, boks 83.
- 107 Frithjof Foss, 1998, 52.
- 108 Brev fra Augdal til Ulf Hamran, 2. oktober 1960 i Lokalia, boks 82. Opplysning fra Bjørn Dale ang. skolen. I 1867 hadde eiendommen nesten 2 mål dyrket mark, og avlingen var beregnet til 18 tønner poteter og 1 tønne hvete.
- 109 Hans kone var Johanna Cecilie Aalholm, født Foss 1818, i 1875. Hennes fetter var Wilhelm Foss, som hadde landstedet Nystuen på Havstad. Hanna Cicilia Foss, født 1818 og Frithjof Foss, født 1830, var barn av seilmaker Ole Henrik Foss (1782-1836), sønn av seilmaker Willum Foss i Stranden. Ole Henrik Foss' sønn, Johannes Foss (1791-1856), var gift med Birgithe Leth, datter til Isaac Leth, og han var kontorist hos Salve Kallevig & Søn, i likhet med broren Hans Christian Foss (1786-1868). Johannes Foss hadde sønnen, Wilhelm Foss.
- 110 Søsteren var Othilia Henriette Elisabeth Foss, gift med byfogd Nicolai Henrik Jæger (1780-1846).
- 111 Conrad Nicolai Schwach, 2008, 419- 420 og 477-479. Se Annegreth Dielze, Demonstrativt konsum i hageanlegg for Christianias handelspatrisiat mellom 1750 og 1850. John Peter Collett og Bård Frydenlund (red.), *Christianias handelspatrisiat : En elite i 1700-tallets Norge*. Oslo, 2008, 174.
- 112 Wikipedia og Ulf Hamran, Agderposten 30. juli 1994.
- 113 Jonas Nicolai Pram, Notater II 1855-1874, 24, 120-121. Kopi i Lokalia, boks 93, Bakkehuset.
- 114 Om navn på lystgårder, se Geir Thomas Risåsen, 2008, 149.
- 115 Et eksempel på dette er at mange par i de høyere kretser fikk kgl. bevilling til å gifte seg i huset.
- 116 Annegreth Dielze, 2008, 174.
- 117 Frithjof Foss, 1998, 68-69.
- 118 Peter Herlofson var med både i skyteselskapet og var ivrig medlem sammen med sin kone i det dramatiske selskapet, iflg. Einar Diesen 1973. Wilhelm Foss var formann, iflg. Frithjof Foss, 1998, 87, og Peter Lund og Christian Eyde gikk inn i bestyrelsen etter en omorganisering. Foss nevner også en mengde navn på medlemmer som meldte seg på en middag i klubben, da dette ble holdt i Becks hus, på hjørnet av Kirkegaten/Havnegaten (nord-vest): Erich Thomle, Fahslan, Jens Thue, Søren Dedekam, P. Thommassen, iflg. *ibid.*, 166, Se også Sven Oftedal 1932, 5.
- 119 Arne Lie Christensen, 2015, 177. Han henviser til Conradine Dunkers opptegnelser, Collett 1909, 193-194. Geir Thomas Risåsen, 2008, 153-155. Se også Bård Frydenlund, «Ankerfamilien og nye elitedannelser i Christiania på slutten av 1700-tallet», 2008, 68.

Kilder

KUBEN, Aust-Agder museum og arkiv:

Mogens Moes to kart fra 1814.

Turistkart 1896.

Kart ca. 1924

Lokalia-samlingen, boks 82 og 83, Havstad krets. I denne også notater av O.A.

Aalholm: Lillestuen, 15. oktober 1968, Bellevue, 15. oktober 1968, Heimstavn, 16.

oktober 1968, Løgebergskaaret, 22. oktober 1968, Havstad 22. oktober 1968 og

Nystuen, 23. oktober 1968. Boks 93, Bakkehuset: Kopi av Jonas Nicolai Prahm,

Notater II 1855-1874, Universitetsbibliotekets håndskriftsamling, Ms-80-nr 236.

Østre Moland matrikkel, Arendal 1867.

Sefrak-registreringen.

Digitalarkivet:

Panteregistre, folketellinger.

Private kilder:

Lise og Per Stabell: Skredderstø i Austre Moland, notat. Diverse brev og fotografier angående Frivold/Skredderstø.

Notat fra Theis Theisen, 17. desember 2015, om Råna, Holmen og Harebakken.

Opplysninger fra Ingrid Ahnger, Bernt Chr. Bowitz, Bjørn Dale, Anders

Engelskjønn, Berit Grøntoft Jahr, Jan A. Ommundsen og Johan Anton Wikander.

Der ikke annet er nevnt, er bildene fra KUBEN, Aust-Agder museum og arkiv.

Litteratur

Arendal kirkegård, et levende kulturminne. Arendal, 2004.

Aust-Agder fylkeskommune, kulturetaten. *Privat gravsted for fam. Dedekam – Falck-Ebbell Harboe. Tangen – Hisøy, gnr: 303 bnr: 1 – Arendal.* Høringsutkast. 1995.

Av de hvite seils historie : ved arendalsfirmaet Lund & Co – Chr. Th. Boe & Sønns hundreårsjubileum 1. januar 1836 – 1. januar 1936. Oslo, Jacob Dybwad, 1936.

Berg, Rune Arenfeldt. «Storfamilien Moe i Arendal III. Tredje generasjon 1854-1875».

Aust-Agder-Arv 2011, 60-85.

Bråstad, Kjell. *Øyestad bygdebok.* Bind 2. Øyestad kommune, 1981.

Christensen, Arne Lie. *Ut i det fri : livet på setra, hytta og landstedet.* Oslo, Pax Forlag, 2015.

Dieltze, Annegreth. «Demonstrativt konsum i hageanlegg i Christianias handelspatrisiat mellom 1750 og 1850». *Christianias handelspatrisiat : en elite i 1700 tallets Norge.* John Peter Collett og Bård Frydenlund (red.). Oslo, 2008, 164-177.

Diesen, Einar. *Slekten Herlofson gjennom 400 år : en sørlandskronike.* Oslo, 1973.

Engelstad, Eivind S. «Bakkehus» i Songe Arendal, *Allers* nr. 8, 1968.

Eyde, Sam. *Mitt liv og mitt livsverk.* Oslo, Gyldendal, 1939.

Falck, Finn. *Kulturminner på Tromøy.* 2000.

Fiskaa H.M. og, H.F. Myckland (red.) *Norges bebyggelse, Sørlike seksjon, herredsbindet for Aust-Agder, vestre del og østre del.* Oslo: Faglitteratur A/S, 1956.

Foss, Frithjof. *Arendals bys historie.* Arendal historielag, 1998. 1. utg. 1893.

Frydenlund, Bård. «Ankerfamilien og nye elitedannelser i Christiania på slutten av

- 1700-tallet». *Christianias handelspatrisiat. En elite i 1700-tallets Norge*. John Peter Collett og Bård Frydenlund (red.). Oslo, 2008, 60-76.
- Gjertsen, Karl Ragnar og Anne Tone Aanby. Kartene fra 1814. Cart over Arendal og een Deel af Byens Omegn. *Aust-Agder-Arv* 2015, 100-125.
- Hamran, Ulf. «Lystgårdene på Tromøy». *Tromøy årbok 2004/2005*. Tromøy historielag, 2005, 12-22.
- Hellerdal, Kirsten. «Alexander Møller og hans eiendommer i Arendal». *De kom fra alle kanter : eidsvollsmennene og deres hus*. Jørn Holme (red.). 2014, 306-310.
- Hopstock, Carsten. «Gamle lystgårder ved Kragerø». *Fortidsminneforeningens årbok*. Oslo, 1955, 145-180.
- Ihlen, Christian. *Familierne Ellefsen og Dedekam*. P.T. Malling, 1898.
- Mette Jakobsen. «Intet hus for lite eller stygt...». *Fortidsvern* nr. 4, 2010.
- Kirkedam Ulrik. *Hisøy gamle og nye stedsnavn*. (Hisøybilder VI). Hisøy historielag, 1998.
- Kirkedam, Ulrik Sissener. «Heimarnæs en perle på Hisøy fra 1870-årene». I: *His. Smakebiter fra et tettsted*. (Hisøybilder XIV). Hisøy historielag, 2015, 55-70.
- Kirkedam, Ulrik Sissener. «Marienlund – Kokkeklassen på His». I: *His. Smakebiter fra et tettsted*. (Hisøybilder XI). Hisøy historielag, 2015, 81-94.
- Klem, Einar. *Arendal Rådhus Portrettsamling*. Arendal, 1991.
- Knudsen, Jacob Darre. *Litt av Tromøys Historie*. Tromøy, 1979.
- Knudsen, Kjell. «Dr. Alexander Christian Møllers testamenten». *Aust-Agder-Arv*, 2017, 116-141.
- Knudsen, Lilleba. «Julius Marius Smith». *Sånn var det*, nr. 7. Årbok for Arendal historielag, 2001, 53-57.
- Kaastrup, Sølvi. «Noen utdrag av utlendingers reisebeskrivelser fra Agder på 1700- og 1800-tallet». *Årsskrift nr. 66*. Agder Historielag, 1990, 15-24.
- Lyngseth, Kjell. *Eldre hager i og omkring Arendal*. Utrykt hovedoppgave ved Norges Landbrukshøgskole, Hagebruksavdelingen, 1961.
- Molden, Gunnar og Jiri Havran. *Seilskutebyen Arendal = The Town of Sailing Ships*. ARK, 1998.
- Molden, Gunnar. *Tromøyfolk gjennom tidene*. Bind II. Gårds- og slektshistorie fra den midtre delen av Tromøy. Tromøy bygdeboknemnd, 2012.
- Munksgaard, Angjerd og Siri Jørgensen, foto. *Lystgårdene rundt Kristiansand*. Lunde forlag, 2000.
- Myhren, Gunleif. «De to gårdene». I: *Arendal kirkegård – et levende kulturminne*. Arendal, 2004.
- Myrdal, Arne, Bergår Gundersen og Gunnar Knudsen. *Øyestad og Hiis historie*. Bind 1 og 2. Nytt og gammelt, 1982 og 1983.
- Arne Myrdal m. fl. *Gamle gårder i Øyestad*. Bind 2. Nytt og gammelt, 1982.
- Nyli gård. Et hjem i samfunnets tjeneste gjennom 50 år 1928-1978*. Arendal, 1978.
- Oftedal, Sven. *Gammelt og Nytt fra Barbu I-III*, Særtrykk av Vestlandske Tidende. Arendals Boktrykkeri, 1930-1933.
- Ottersland, Kitty m.fl. *Heimarnæs : Fortid-nåtid-fremtid*. 2015.
- Risåsen, Geir Thomas. «Lystgårdene på Lade. En reise i Trondheims Arkadia». *Ringve museum*. Trondheim, 2002, 9-17.

- Risåsen, Geir Thomas. «Den briljante periode : Fladeby, Ullevål og lystgårds-kulturen». *Christianias handelspatrisiat. En elite i 1700-tallets Norge*. John Peter Collett og Bård Frydenlund (red.). Oslo, 2008, 146-163.
- Risåsen, Geir Thomas. «Borgerskapets 'Arkadia'. 1700- og 1800-tallets lystgårder.» *Fortidsminneforeningens årbok 2010*, 29-39.
- Schnitler, Carl W. *Norske haver i gammel og ny tid*. Første bind. Kristiania, 1916.
- Schwach, Conrad N. *Erindringer af mit liv 1790-1830*. KA forlag, 2008.
- Smith, Julius M. *To slektsbiografier. Julius Marius Smith (1825-1905) Mads Henrik Smith 1860-1933*. Arendal, Alv Kristiansen AS, 1943.
- Taraldsen, Kristen. «Tangen Gaard». *His. Smakebiter fra et tettsted*. (Hisøybilder XIV). Ulrik Sissener Kirkedam. Hisøy historielag, 2015, 21-33.
- Thommesen, Georg. «Thorshaug på Løvold – et sted fra 1870-årene». *His. Smakebiter fra et tettsted*. (Ulrik Sissener Kirkedam). (Hisøybilder XIV). Hisøy historielag, 2015, 71-79.
- Vilshammer, Theodor. «Barndom på Havstad». *Sånn var det*, nr 1. Årbok for Arendal historielag, 1995, 35-47.
- Weierholt, Kristen. *Austre Moland ei bygdebok*. Tvedestrand, 1959.